

# Správa o aktuálnom stave evidencie obyvateľstva, zamestnanosti a sociálnom zabezpečení občanov mesta Liptovský Hrádok k 31.5.2012

## 1. Demografické ukazovatele

V meste Liptovský Hrádok bolo k 31.12.2011 evidovaných 7434 obyvateľov, z toho 3880 žien. Priemerný vek obyvateľov mesta v tomto roku dosahoval výšku 41,51 roka (u mužov 40,92 roka u žien 40,921 roka). V roku 2011 sa v meste Liptovský Hrádok živo narodilo 53 detí a počet úmrtí bol 78. V roku 2011 poklesol počet obyvateľov o 106 v porovnaní s rokom 2010. Celkový počet prisťahovaných obyvateľov do Liptovského Hrádku bol 106, počet vysťahovaných 187. Prevažne išlo o lokálnu migráciu v rámci okresu 68,98 %. V rámci mesta Liptovský Hrádok menilo trvalý pobyt 145 občanov. Hlavné dôvody pre sťahovanie boli bytové a nasledovanie rodinného príslušníka. Od začiatku roka 2012 stúpol počet obyvateľov o 20 (k 31.5.2012), k čomu prispela ponuka nájomných bytov, ktoré boli v apríli odovzdané do užívania novým obyvateľom ( **v roku 2010 bolo odovzdaných 98 nových nájomných bytov a v roku 2012 – 61 bytov. V rozostavanosti je ďalších 32 bytov, ktoré budú odovzdávané koncom roka 2012 a v príprave je výstavba bytového domu so 45 bytmi – odovzdávanie na jar 2014.**)  
Celkový počet prisťahovaných obyvateľov do Liptovského Hrádku od začiatku roka je 92.

### Stav a pohyb obyvateľstva v roku 2011

tab. č. 1

Demografické ukazovatele	1.1.2011-31.12.2011			2010	Porovnanie 2011-2010	k 31.5.2012
	muži	ženy	spolu			
<b>Počet obyvateľov</b>						
Liptovský Hrádok	3072	3346	6418	6495	-77	6453
m.č. Dovalovo	482	534	1016	1045	-29	1001
<b>Spolu</b>	<b>3554</b>	<b>3880</b>	<b>7434</b>	<b>7540*</b>	<b>-106</b>	<b>7454</b>
<b>Narodení</b>						
Liptovský Hrádok	29	18	47	52	-5	24
m.č. Dovalovo	3	3	6	14	-8	4
<b>Spolu</b>	<b>32</b>	<b>21</b>	<b>53</b>	<b>66</b>	<b>-13</b>	<b>28</b>
<b>Príhlásení na trvalý pobyt</b>						
Liptovský Hrádok	45	50	95	175	-80	90
m.č. Dovalovo	6	5	11	14	-3	2
<b>Spolu</b>	<b>51</b>	<b>55</b>	<b>106</b>	<b>189</b>	<b>-83</b>	<b>92</b>
<b>Úmrtnosť</b>						
Liptovský Hrádok	24	30	54	59	-5	28
m.č. Dovalovo	15	9	24	12	12	3
<b>Spolu</b>	<b>39</b>	<b>39</b>	<b>78</b>	<b>71</b>	<b>7</b>	<b>31</b>
<b>Odstťahovaní</b>						
Liptovský Hrádok	80	85	165	160	5	62
m.č. Dovalovo	9	13	22	12	10	7
<b>Spolu</b>	<b>89</b>	<b>98</b>	<b>187</b>	<b>172</b>	<b>15</b>	<b>69</b>
<b>Prechodný pobyt</b>						
Liptovský Hrádok	37	48	85	99	-14	79
m.č. Dovalovo	10	8	18	36	-18	15
<b>Spolu</b>	<b>47</b>	<b>56</b>	<b>103</b>	<b>135*</b>	<b>-32</b>	<b>94</b>

\*stav k 31.12.2010

## Štruktúra obyvateľov podľa veku a stavu

tab. č. 2

Ukazovateľ štruktúry	k 31.12. 2011			2010	Porovnanie 2011-2010	k 31.5.2012
	muži	ženy	spolu			
Deti do 15 rokov	490	465	955	967	-12	918
Deti 16-18 rokov	118	103	221	242	-21	208
Od 19-60 rokov	2375	2390	4765	4933	-168	4721
Nad 60 rokov	574	919	1493	1398	95	1607
Slobodní	1687	1440	3127	3160	-33	3143
Ženatí	1605	1666	3271	3304	-33	3239
Rozvedení	199	299	498	490	8	510
Ovdovení	86	485	571	565	6	567

Manželstvo v roku 2011 uzavrelo 56 párov (z toho 21 obradov bolo cirkevných), čo je o 1 pár menej ako v roku 2010. Počet rozvodov manželstiev, ktoré boli uzavreté na území mesta Liptovský Hrádok je za rok 2011 evidovaných 36. Od začiatku roka 2012 bolo uzavretých 9 manželstiev (z toho 9 obradov bolo cirkevných), rozvodov manželstiev uzavretých v Liptovskom Hrádku je evidovaných od začiatku roka 16.

Národnosti žijúce na území mesta: slovenská, česká 70 obyvateľov, ruská 1 obyvateľ, maďarská 2 obyvatelia, ostatné 18 obyvateľov.

## 2. Nezamestnanosť

V roku 2011 bolo v meste Liptovský Hrádok priemerne 4250 ekonomicky aktívnych obyvateľov (zdrojov pracovných síl), priemerná miera nezamestnanosti za rok 2011 dosiahla 8,54%. Priemerný počet evidovaných nezamestnaných za rok 2011 bol 363.

Celkovo bol teda vývoj v roku 2011 priaznivejší oproti roku 2010. (Priemerná disponibilná miera nezamestnanosti v roku 2010 bola 8,81% ).

Disponibilná miera nezamestnanosti za Liptovský Hrádok k 30.4.2012 dosiahla 9,48%. (graf č. 2).

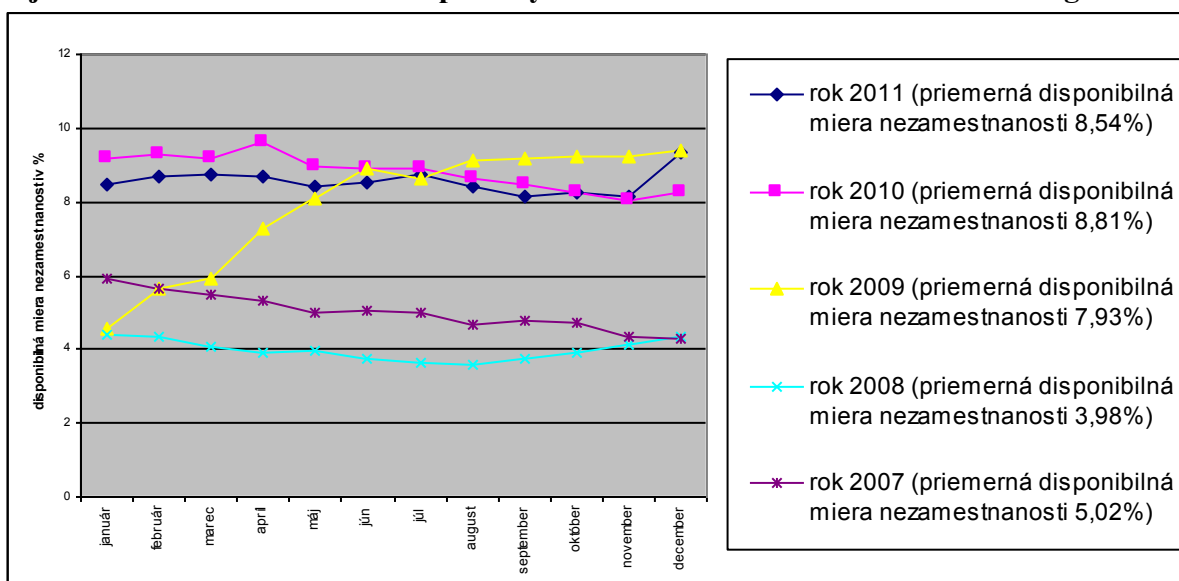
## Miera nezamestnanosti za mesto Liptovský Hrádok rok 2011

tab. č. 3

Mesiac	Registrovaný počet nezamestnaných	Registrovaná miera nezamestnanosti v %	Disponibilný počet nezamestnaných	Disponibilná miera nezamestnanosti v %
január	402	9,46	359	8,45
február	412	9,69	369	8,68
marec	413	9,72	371	8,73
apríl	412	9,69	370	8,71
máj	396	9,32	358	8,42
jún	398	9,36	362	8,52
júl	404	9,51	371	8,73
august	394	9,27	358	8,42
september	391	9,20	346	8,14
október	392	9,22	350	8,24
november	403	9,48	346	8,14
december	447	10,52	397	9,34
<b>Priemer za rok 2011</b>	<b>405</b>	<b>9,54</b>	<b>363</b>	<b>8,54</b>

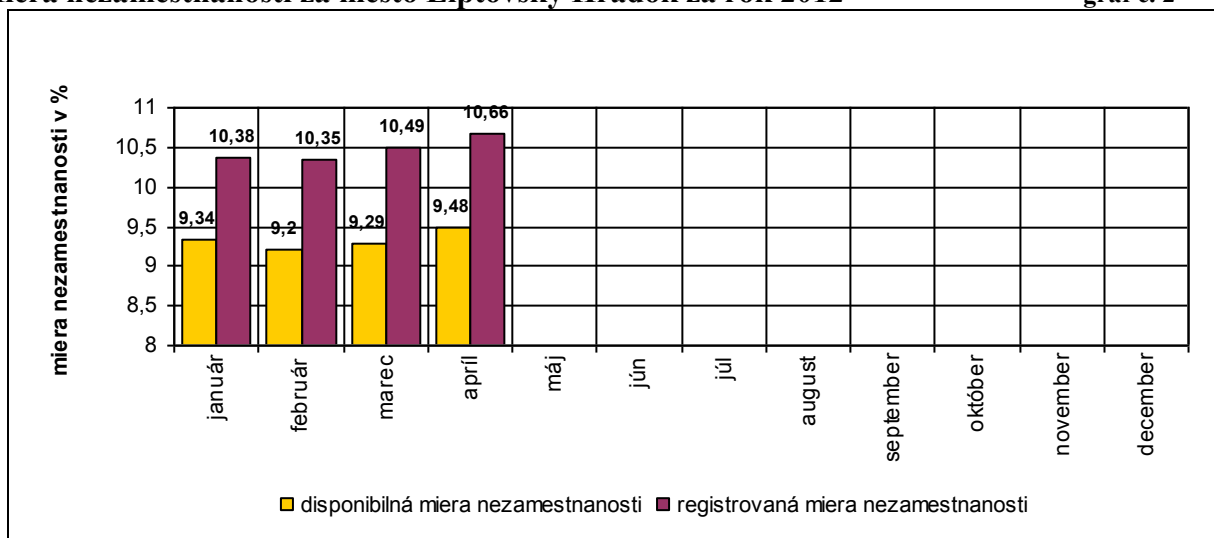
## Vývoj nezamestnanosti za mesto Liptovský Hrádok za rok 2007 až 2011

graf č.1



## Miera nezamestnanosti za mesto Liptovský Hrádok za rok 2012

graf č. 2



### 3. Sociálne služby

Zákon o sociálnych službách zaručuje právo fyzickej osoby na poskytnutie sociálnej služby alebo zabezpečenie jej poskytnutia a právo výberu poskytovateľa. Garantmi poskytnutia alebo zabezpečenia sociálnej služby fyzickej osobe sú obce a samosprávne kraje podľa ich delenej pôsobnosti ustanovenej zákonom a to tak, že sociálnu službu poskytnú sami, resp. prostredníctvom právnickej osoby zriadenej alebo založenej obcou alebo samosprávnym krajom alebo následne u neverejného poskytovateľa sociálnych služieb.

Mesto Liptovský Hrádok je od 21.1.2010 registrované v zmysle § 62 zákona č. 448/2008 Z. z. o sociálnych službách v registri poskytovateľov sociálnych služieb.

Mesto Liptovský Hrádok poskytuje občanom pri odkázanosti na pomoc inej fyzickej osoby alebo pri úkonoch sebaobsluhy, prípadne pri úkonoch starostlivosti o svoju domácnosť a základných sociálnych aktivitách opatrovateľskú službu, odľahčovaciu službu a samozrejme základné sociálne poradenstvo.

Vzhľadom k tomu, že Mesto Liptovský Hrádok nie je zriaďovateľom žiadneho vlastného zariadenia sociálnych služieb, pobytovú formu zabezpečuje iným poskytovateľom (inou obcou, VÚC, neverejným poskytovateľom), ktorého si klient vyberie.

Sieť zariadení sociálnych služieb, ako aj terénnych sociálnych služieb nepokrýva oprávnený dopyt občanov po sociálnych službách. Vychádzajúc z národných priorít rozvoja sociálnych služieb

s cieľom podporiť zotrvanie sociálne odkázaných klientov v ich prirodzenom prostredí, je aj pre mesto Liptovský Hrádok najvýznamnejšou sociálnou službou pre občana práve poskytovanie opatrovateľskej služby.

Rozpočet na úseku opatrovateľskej služby pre Mesto Liptovský Hrádok na rok 2011 bol vo výške 82.170 € a skutočné výdavky boli vo výške 81.657 €, príjmy z úhrad občanov za poskytnutie opatrovateľskej služby boli vo výške 16.481 €. V zmysle Všeobecne záväzného nariadenia č. 1/2009 o výške úhrady, spôsobe určenia a platenia úhrady za sociálne služby poskytované Mestom Liptovský Hrádok v znení neskorších doplnkov, platil občan v roku 2011 za hodinu poskytnutej opatrovateľskej služby s účinnosťou od 1.5.2011 1,30 €.

Sociálne služby na území mesta Liptovský Hrádok poskytujú aj ďalšie zariadenia zriadené štátom, ŽSK, resp. neverejnými poskytovateľmi. Všetky zariadenia sú kapacitne naplnené. Ide o nasledovné zariadenia: Domov sociálnych služieb a špecializované zariadenie Pod lipami Liptovský Hrádok s kapacitou 102, Domov sociálnych služieb SČK a zariadenie pre seniorov, J.D. Matejovie č. 542, 033 01 Liptovský Hrádok s kapacitou 20, Detský domov s kapacitou 60, neverejný poskytovateľ: Posol n.o. – opatrovateľská služba, Aprogram n.o. – sociálne poradenstvo.

V snahe riešiť pretrvávajúce problémy a krízovú situáciu vo financovaní sociálnych služieb, bola s účinnosťou od 1.3.2012 prijatá novela zákona č. 448/2008 Z. z. o sociálnych službách, ktorá upravuje predovšetkým financovanie sociálnych služieb. Novela zákona upravila spôsob financovania zariadení sociálnych služieb zriadených, založených alebo prevádzkovaných obcou, ktoré sa budú financovať jednotne priamo zo štátneho rozpočtu, čím sa obciam odňala povinnosť uhrádzať inej obci alebo inému vyššiemu územnému celku ekonomicky oprávnené náklady v prípade, že zabezpečujú sociálnu službu pre svojho obyvateľa. Ďalej bol zavedený nový druh finančného príspevku na zabezpečenie poskytovania sociálnej služby poskytovanej neverejnými poskytovateľmi. Je poskytovaný mestom na základe žiadosti neverejného poskytovateľa a financovaný z účelovej dotácie MPSVaR. Uvedené zmeny vo financovaní sociálnych služieb znamenajú pre mesto neplatenie finančných príspevkov iným obciam a neverejným poskytovateľom, ktoré v roku 2011 boli vo výške 1.449 €. Ďalšou významnou zmenou v oblasti financovania sociálnych služieb je ustanovenie minimálnej výšky úhrady za služby dlhodobej starostlivosti zo strany klienta pre obce vo výške minimálne 50 % ekonomicky oprávnených nákladov na sociálnu službu. K tejto zmene prijalo mesto v apríli 2012 všeobecne záväzné nariadenie, ktorým zvýšilo sumu za hodinu poskytovanej opatrovateľskej služby z 1,30 € na 2,10 €. Očakáva sa, že sa týmto zvýši príjem samospráv a navýši sa rozpočet v oblasti poskytovania či zabezpečovania sociálnych služieb. Dôležitou zmenou v sociálnom zákone je, že sa zvyšuje participácia a zodpovednosť klienta a jeho rodiny na úhrade nákladov za sociálnu službu zohľadňovaním nielen súčasného príjmu a majetku klienta, ale aj príjmu získaného predajom nehnuteľného majetku v posledných piatich rokoch.

### **Jednorazové dávky v hmotnej núdzi**

V zmysle zákona č. 599/2003 Z.z. Mesto Liptovský Hrádok poskytlo v roku 2011 na základe žiadosti jednorazovú dávku v hmotnej núdzi pre 4 občanov spolu v sume 810 €. Žiadosti 3 občanov boli zamietnuté z dôvodov nevysporiadaných finančných záväzkov žiadateľov voči mestu. V decembri 2011 bolo prijaté mestom všeobecne záväzné nariadenie, ktoré podrobne upravuje podmienky poskytovania jednorazovej dávky v hmotnej núdzi a stanovuje jednotné pravidlá na uplatňovanie tejto formy sociálnej pomoci v praxi.

### **Aktivačné práce formou menších obecných služieb**

Aktivačná činnosť formou menších obecných služieb pre obec je podpora udržiavania pracovných návykov dlhodobo nezamestnaného občana, ktorý je poberateľom dávky v hmotnej núdzi a príspevkov k dávke v hmotnej núdzi. Aktivačné práce sú určené na zlepšenie ekonomických podmienok, sociálnych podmienok, kultúrnych podmienok, na tvorbu, ochranu, udržiavanie a

zlepšovanie životného prostredia obyvateľov obce, na rozvoj a poskytovanie sociálnych služieb a ďalších činností obce v sociálnej oblasti.

Mesto Liptovský Hrádok v spolupráci s ÚPSVaR Liptovský Mikuláš zabezpečilo v roku 2011 vykonávanie aktivačnej činnosti pre 7 uchádzačov o zamestnanie evidovaných ÚPSVaR Liptovský Mikuláš ako dlhodobo nezamestnaných v rozsahu 20 hod. týždenne. V súčasnosti vykonáva aktivačné činnosti pre Mesto Liptovský Hrádok 13 dlhodobo nezamestnaných.

### Účelové dotácie

Dotácie organizáciám na území mesta Liptovský Hrádok na podporu sociálnej pomoci za rok 2011 boli 100 € pre Zväz telesne postihnutých a 100 € pre Domov sociálnych služieb SČK a zariadenie pre seniorov a ďalšie dotácie pre organizácie, ktoré nepriamo poskytujú sociálne služby.

### Tvorba úspor

Mesto Liptovský Hrádok poskytuje príspevok na tvorbu úspor podľa § 64 zákona č. 305/2005 Z.z. o sociálnoprávnej ochrane detí a o sociálnej kuratele. Výška finančných prostriedkov z rozpočtu na tvorbu úspor, ktoré mesto poskytlo v roku 2012 pre 1 dieťa umiestnené do detského domova predstavuje sumu 803 €.

### Sociálne služby poskytované mestom v zmysle zákona č. 448/2008 Z.z

<b>Lekárska a sociálna posudková činnosť za rok 2011</b>				
<b>Počet žiadostí o posúdenie odkázanosti na sociálnu službu</b>				
Opatrovateľská služba	Zariadenie opatrovateľskej služby	Zariadenie pre seniorov	Denný stacionár	Spolu
<b>9</b>	<b>0</b>	<b>3</b>	<b>0</b>	<b>12</b>
<b>Počet vydaných posudkov</b>				
Lekársky posudok	Sociálny posudok	Posudok o odkázanosti fyzickej osoby na pomoc inej osoby vydaný mestom	Posudok o odkázanosti fyzickej osoby na pomoc inej osoby vydaný VÚC (administratívne podklady zabezpečuje mesto)	Spolu
<b>9</b>	<b>8</b>	<b>8</b>	<b>10</b>	<b>35</b>
<b>Sociálne služby poskytované mestom za rok 2011</b>				
<b>Opatrovateľská služba</b>				
Počet klientov v roku 2010	Počet klientov v roku 2011	Počet nových klientov prijatých v roku 2011	Počet opatrovateliek za rok 2011	Počet klientov k 31.5.2012
<b>49</b>	<b>43</b>	<b>6</b>	<b>13</b>	<b>32</b>
<b>Odl'ahčovaia služba</b>				
Počet klientov v roku 2010	Počet klientov v roku 2011	Počet nových klientov prijatých v roku 2011	Počet opatrovateliek za rok 2011	Počet klientov k 31.5.2012
<b>0</b>	<b>0</b>	<b>0</b>	<b>0</b>	<b>0</b>
<b>Základné sociálne poradenstvo</b>				
Počet klientov v roku 2010		Počet klientov v roku 2011		Počet klientov k 31.5.2012
<b>78</b>		<b>92</b>		<b>32</b>
<b>Zabezpečenie sociálnej služby u iných poskytovateľov za rok 2011</b>				
<b>Zariadenie pre seniorov</b>				
Verejný poskytovateľ		Neverejný poskytovateľ		Spolu
<b>0</b>		<b>2</b>		<b>2</b>
<b>Domov sociálnych služieb</b>				
Verejný poskytovateľ		Neverejný poskytovateľ		Spolu
<b>3</b>		<b>0</b>		<b>3</b>
<b>Zariadenie opatrovateľskej služby</b>				
Verejný poskytovateľ		Neverejný poskytovateľ		Spolu
<b>0</b>		<b>0</b>		<b>0</b>