

Správa o aktuálnom stave evidencie obyvateľstva, zamestnanosti a sociálnom zabezpečení občanov mesta Liptovský Hrádok

1. Demografické ukazovatele

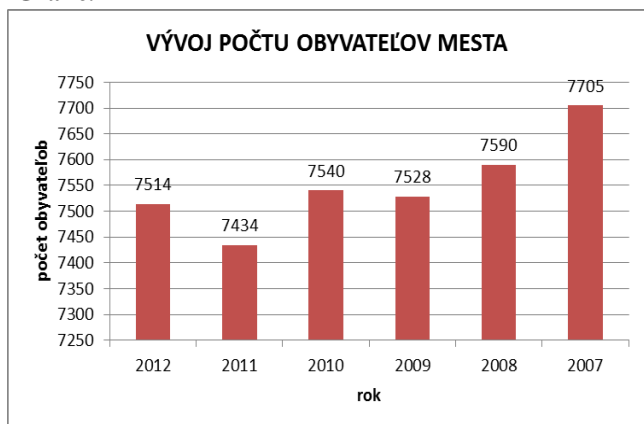
Mesto Liptovský Hrádok malo k 31.12.2012 evidovaných 7.514 obyvateľov, z toho 3.933 žien, hustota je 410 obyvateľov na km² (rozloha mesta 18,33 km²). Priemerný vek obyvateľov mesta v roku 2012 dosahoval výšku 42,41 roka (u mužov 41,8 roka u žien 43,6 roka). V roku 2012 sa v meste Liptovský Hrádok živo narodilo 59 detí a počet úmrtí bol 60. V roku 2012 vzrástol počet obyvateľov o 80 v porovnaní s rokom 2011. Celkový počet prisťahovaných obyvateľov do Liptovského Hrádku bol 190, k čomu prispela ponuka nájomných bytov, ktoré boli v apríli a v decembri odovzdané do užívania novým obyvateľom. Počet vystávaných bol 130. Prevažne išlo o lokálnu migráciu v rámci okresu 73,68 %. V rámci mesta Liptovský Hrádok menilo trvalý pobyt 205 občanov. Hlavné dôvody pre sťahovanie boli bytové a nasledovanie rodinného príslušníka. Od začiatku roka 2013 klesol počet obyvateľov o 21 (k 31.5.2013) Celkový počet prisťahovaných obyvateľov do Liptovského Hrádku od začiatku roka je 52. Z hľadiska demografického vývoja obyvateľov je nezanedbateľným faktorom aj počet obyvateľov žijúcich v podnájmoch bez štatútu trvalého bydliska v meste, ich počet sa v roku 2012 zvýšil oproti roku 2011 o 7 obyvateľov.

Stav a pohyb obyvateľstva v roku 2012

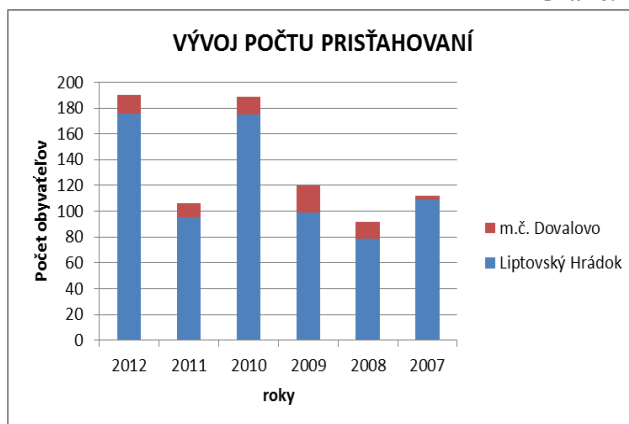
Tab. č. 1

Demografické ukazovatele	1.1.2012-31.12.2012			k 31.12.2011	Porovnanie 2012-2011	k 31.5.2013
	muži	ženy	spolu			
Počet obyvateľov						
Liptovský Hrádok	3105	3407	6512	6418	94	6489
m.č. Dovalovo	476	526	1002	1016	-14	1004
Spolu	3581	3933	7514	7434	80	7493
Narodení						
Liptovský Hrádok	27	25	52	47	5	11
m.č. Dovalovo	3	4	7	6	1	5
Spolu	30	29	59	53	6	16
Prihlásení na trvalý pobyt						
Liptovský Hrádok	71	105	176	95	81	40
m.č. Dovalovo	7	7	14	11	3	12
Spolu	78	112	190	106	84	52
Úmrtnosť						
Liptovský Hrádok	20	27	47	54	-7	20
m.č. Dovalovo	9	4	13	24	-11	7
Spolu	29	31	60	78	-18	27
Odstávaní						
Liptovský Hrádok	61	59	120	165	-45	59
m.č. Dovalovo	4	6	10	22	-12	5
Spolu	65	65	130	187	-57	64
Prechodný pobyt						
Liptovský Hrádok	42	53	95	85	10	8
m.č. Dovalovo	7	8	15	18	-3	3
Spolu	49	61	110	103	7	11

Graf č. 1



Graf č. 2



Z hľadiska počtu obyvateľov je vývoj v období od roku 2007 do 2012 zaznamenaný v grafe č. 1 a 2 ovplyvnený najmä bytovou výstavbou, keď v roku 2010 a 2012 mesto odovzdalo do užívania nové nájomné byty.

Štruktúra obyvateľov podľa veku a stavu

Tab. č. 2

Ukazovatele štruktúry	k 31.12. 2012			k 31.12.2011	Porovnanie 2012-2011	k 31.5.2013
	muži	ženy	spolu			
Deti do 15 rokov	486	476	962	955	7	945
Deti 16-18 rokov	118	94	212	221	-9	207
Od 19-60 rokov	2359	2398	4757	4765	-8	4724
Nad 60 rokov	612	971	1583	1493	90	1617
Slobodní	1701	1469	3170	3127	43	3169
Ženatí	1586	1658	3244	3271	-27	3220
Rozvedení	205	314	519	498	21	526
Ovdovení	89	492	581	571	10	578

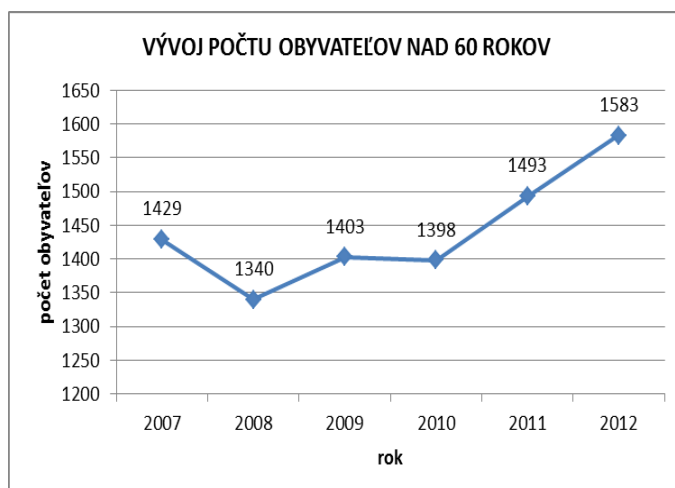
Manželstvo v roku 2012 uzavrelo 59 párov (z toho 27 obradov bolo cirkevných), čo je o 3 páry viac ako v roku 2011. Počet rozvodov manželstiev, ktoré boli uzavreté na území mesta Liptovský Hrádok je za rok 2012 evidovaných 30. Od začiatku roka 2013 bolo uzavretých 18 manželstiev (z toho 9 obradov bolo cirkevných), rozvodov manželstiev uzavretých v Liptovskom Hrádku je evidovaných od začiatku roka 16.

Národnosti žijúce na území mesta podľa evidencie mesta: slovenská, česká 69 obyvateľov, ruská 1 obyvateľ, maďarská 2 obyvatelia, ostatné 18 obyvateľov

Graf č. 3



Graf č. 4



Veľmi dôležitým ukazovateľom je vývoj populačnej krivky v našom meste. Počet živonarodených detí v roku 2012 dosiahol v našom meste úroveň 7,85 % a je pod celoslovenským priemerom 10,35% na 1000 obyvateľov. Úmrtnosť je 7,99% a je pod celoslovenským priemerom 9,9% na 1000 obyvateľov. Podľa grafov 3 a 4 klesá počet obyvateľov v produktívnom veku a zvyšuje sa počet seniorov nad 60 rokov, **populácia nášho mesta starne.**

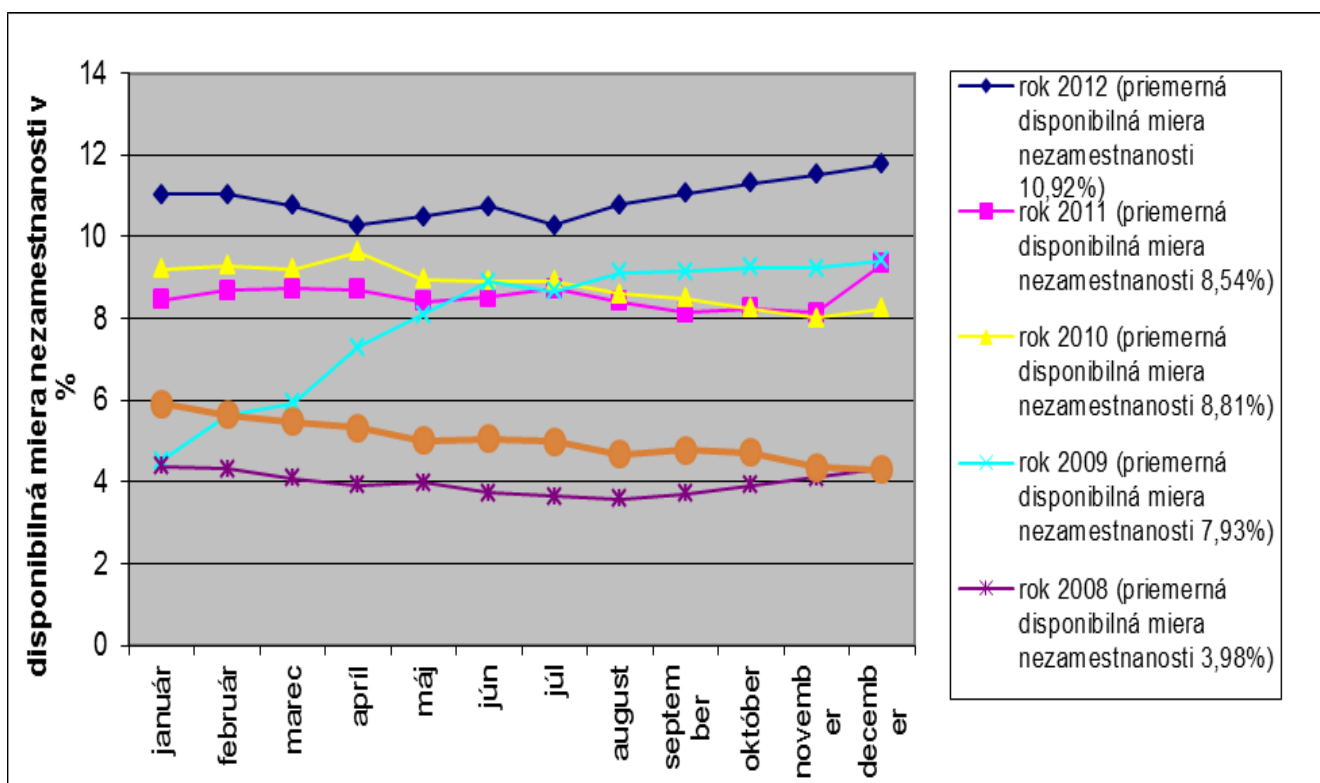
2. Nezamestnanosť

Priemerný počet evidovaných nezamestnaných s trvalým pobytom na území mesta Liptovský Hrádok za rok 2012 bol 464, z toho priemerne 63 uchádzačov bolo nedisponibilných (z dôvodov rekvalifikácie, absolventskej praxe, OČR, dočasnej PN). Pri počte priemerne 3671 ekonomicky aktívnych obyvateľov (zdrojov pracovných síl), priemerná miera nezamestnanosti za rok 2012 dosiahla 12,64%, disponibilná miera nezamestnanosti dosiahla 10,92%. Vo vývoji nezamestnanosti za mesto Liptovský Hrádok bol v porovnaní s predchádzajúcim rokom zaznamenaný nárast. (Priemerná disponibilná miera nezamestnanosti v roku 2011 bola 8,54%). K 31.12.2012 bolo na ÚPSVaR v Liptovskom Mikuláši evidovaných 432 disponibilných uchádzačov o zamestnanie, čo predstavovalo disponibilnú mieru nezamestnanosti 11,77 %, za Slovensko k 31.12.2012 to bolo 14,08% a za okres Liptovský Mikuláš 13,92%.

Disponibilná miera nezamestnanosti za Liptovský Hrádok k 30.4.2013 dosiahla 11,6%, za Slovensko 14,41 za okres Liptovský Mikuláš 14,72%.

Vývoj nezamestnanosti za mesto Liptovský Hrádok za rok 2007 až 2012

Graf č. 5



Údaje o počtoch nezamestnaných v tabuľke č.3 poskytol ÚPSVaR pobočka Liptovský Mikuláš, ktorý pracujú v novom celoslovenskom informačnom systéme, s čím súvisí aj spracovanie štatistík. Údaje za predchádzajúce obdobia (do r. 2012/feb) nie sú naplnené v systéme IBM Cognos, a tieto ÚPSVaR neposkytol. ÚPSVaR nevedie evidenciu ekonomicky aktívnych obyvateľov (EAO) podľa obcí, len za okres. Údaje o EAO sú spracované podľa Štatistického úradu SR.

Počet uchádzačov o zamestnanie za mesto Liptovský Hrádok rok 2012

tab. č. 3

		POČET UCHÁDZAČOV O ZAMESTNANIE V ROKU 2012											
UKAZOVATEĽ		1/2012	2/2012	3/2012	4/2012	5/2012	6/2012	7/2012	8/2012	9/2012	10/2012	11/2012	12/2012
POHAVIE	nezistené	0	0	2	0	0	0	0	0	0	0	0	0
	muž	0	0	245	241	239	250	232	238	249	263	263	272
	žena	0	0	199	214	219	213	215	224	220	219	229	228
	SPOLU	0	0	446	455	458	463	447	462	469	482	492	500
VEK	N/A	0	0	0	0	0	0	0	0	0	0	0	0
	>= 15 do < 16 rokov	0	0	0	0	0	0	0	0	0	0	0	0
	>= 16 do < 17 rokov	0	0	0	0	0	0	0	0	0	0	0	0
	>= 17 do < 18 rokov	0	0	1	1	1	1	1	1	1	1	1	0
	>= 18 do < 19 rokov	0	0	2	3	2	2	2	1	2	2	1	2
	>= 19 do < 20 rokov	0	0	9	10	7	5	4	3	7	7	13	12
	>= 20 do < 25 rokov	0	0	59	58	67	74	62	63	77	71	71	68
	>= 25 do < 30 rokov	0	0	54	59	64	63	60	64	65	68	68	67
	>= 30 do < 35 rokov	0	0	49	49	45	49	49	49	44	41	43	44
	>= 35 do < 40 rokov	0	0	42	42	45	47	50	55	52	53	52	53
	>= 40 do < 45 rokov	0	0	48	48	48	47	46	51	46	53	54	54
	>= 45 do < 50 rokov	0	0	53	56	53	51	52	54	51	52	55	61
	>= 50 do < 55 rokov	0	0	59	61	61	60	57	58	61	66	67	67
	>= 55 do < 60 rokov	0	0	63	61	59	57	56	58	57	58	56	57
	>= 60 rokov	0	0	7	7	6	7	8	5	6	10	11	15
	< 15 rokov	0	0	0	0	0	0	0	0	0	0	0	0
	SPOLU	0	0	446	455	458	463	447	462	469	482	492	500
	VZDELANIE	N/A - neurčené	0	0	0	0	1	1	0	146	7	8	7
0 - Bez vzdelania		0	0	3	3	5	3	3	13	3	3	3	3
1 - Základné vzdelanie		0	0	63	63	85	66	64	65	63	66	68	74
2 - Vyučený		0	0	141	134	132	128	123	100	128	135	139	146
3 - Stredoškolské (bez maturity)		0	0	10	11	14	12	9	1	12	13	15	11
4 - USO (SOU, US s maturitou)		0	0	79	85	74	90	83	31	96	96	96	95
5 - USV (Gymnázium s maturitou)		0	0	20	19	20	19	16	14	17	16	16	17
6 - USO (SOS s maturitou)		0	0	84	89	73	80	77	58	80	84	85	86
7 - Vyššie vzdelanie		0	0	6	10	9	8	11	8	9	9	10	9
8 - Vysokoškolské		0	0	40	41	45	56	61	25	54	52	53	52
9 - Vedecká výchova		0	0	0	0	0	0	0	1	0	0	0	0
SPOLU	0	0	446	455	458	463	447	462	469	482	492	500	
DĹŽKA EVIDENCIE	0-3 mesiacov	0	0	124	108	103	107	88	90	110	119	136	88
	4-6 mesiacov	0	0	104	90	74	74	87	88	70	73	59	104
	7-9 mesiacov	0	0	34	52	73	60	54	52	52	56	64	58
	10-12 mesiacov	0	0	27	34	32	45	47	55	52	46	41	45
	13-18 mesiacov	0	0	55	58	57	58	44	43	50	52	60	70
	19-24 mesiacov	0	0	16	20	25	24	36	43	39	41	36	36
	25-30 mesiacov	0	0	21	18	21	20	17	15	18	17	19	20
	31-36 mesiacov	0	0	18	19	18	18	20	16	17	13	16	17
	37-42 mesiacov	0	0	18	22	20	21	17	19	18	19	19	17
	43-48 mesiacov	0	0	5	8	9	12	11	15	16	19	15	16
	nad 48 mesiacov	0	0	24	26	26	24	26	26	27	27	27	29
	N/A	0	0	0	0	0	0	0	0	0	0	0	0
	SPOLU	0	0	446	455	458	463	447	462	469	482	492	500

3. Sociálne služby

Zákon o sociálnych službách zaručuje právo fyzickej osoby na poskytnutie sociálnej služby alebo zabezpečenie jej poskytnutia a právo výberu poskytovateľa. Garantmi poskytnutia alebo zabezpečenia sociálnej služby fyzickej osobe sú obce a samosprávne kraje podľa ich delenej pôsobnosti ustanovenej zákonom a to tak, že sociálnu službu poskytnú sami, resp. prostredníctvom právnickej osoby zriadenej alebo založenej obcou alebo samosprávnym krajom alebo následne u neverejného poskytovateľa sociálnych služieb. V snahe riešiť pretrvávajúce problémy a krízovú situáciu vo financovaní sociálnych služieb, bola s účinnosťou od 1.3.2012 prijatá novela zákona č. 448/2008 Z. z. o sociálnych službách, ktorá upravila spôsob financovania zariadení sociálnych služieb zriadených, založených alebo prevádzkovaných obcou, ktoré sa financujú jednotne priamo zo štátneho rozpočtu, čím sa obciam odňala povinnosť uhrádzať inej obci alebo inému vyššiemu územnému celku ekonomicky oprávnené náklady v prípade, že zabezpečujú sociálnu službu pre svojho obyvateľa, a tým sa táto služba stala pre klientov dostupnejšou.

Vzhľadom k tomu, že Mesto Liptovský Hrádok nie je zriaďovateľom žiadneho vlastného zariadenia sociálnych služieb, pobytovú formu zabezpečuje iným poskytovateľom (inou obcou, VÚC, neverejným poskytovateľom), ktorého si klient vyberie.

Sociálne služby na území mesta Liptovský Hrádok poskytujú okrem mesta aj zariadenia zriadené štátom, ŽSK, resp. neverejnými poskytovateľmi. Všetky zariadenia sú kapacitne naplnené. Ide o nasledovné zariadenia: Domov sociálnych služieb a špecializované zariadenie, Pod lipami v Liptovskom Hrádku s kapacitou 35, Domov sociálnych služieb SČK a zariadenie pre seniorov, J.D. Matejovie v Liptovskom Hrádku s kapacitou 14 pre DSS a 6 pre ZPS, Detský domov s kapacitou 40, neverejný poskytovatelia: Posol n.o. – opatrovateľská služba, Aprogram n.o. – sociálne poradenstvo.

Sieť zariadení sociálnych služieb, ako aj terénnych sociálnych služieb nepokrýva oprávnený dopyt občanov po sociálnych službách. Celoslovensky ako aj za mesto Liptovský Hrádok obyvateľstvo starne, preto je potrebné venovať zvýšenú pozornosť sociálnym službám pre občanov v dôchodkovom veku. Najrizikovejšou skupinou sú občania nad 80 rokov (za mesto Liptovský Hrádok 260 obyvateľov nad 80 rokov). Sú to hlavne osamelo žijúce osoby odkázané na pomoc inej fyzickej osoby a osamelo žijúce bezdetné manželské páry.

Opatrovateľská služba

Vychádzajúc z národných priorít rozvoja sociálnych služieb s cieľom podporiť zotrvanie sociálne odkázaných klientov v ich prirodzenom prostredí, je aj pre mesto Liptovský Hrádok najvýznamnejšou sociálnou službou pre občana práve poskytovanie opatrovateľskej služby.

Mesto Liptovský Hrádok je od 21.1.2010 registrované v zmysle §62 zákona č. 448/2008 Z. z. o sociálnych službách v registri poskytovateľov sociálnych služieb.

Mesto Liptovský Hrádok poskytuje občanom pri odkázanosti na pomoc inej fyzickej osoby alebo pri úkonoch sebaobsluhy, prípadne pri úkonoch starostlivosti o svoju domácnosť a základných sociálnych aktivitách opatrovateľskú službu, odľahčovaciu službu a samozrejme základné sociálne poradenstvo.

Rozpočet na úseku opatrovateľskej služby pre Mesto Liptovský Hrádok na rok 2012 bol vo výške 88.494 € a skutočné výdavky boli vo výške 83.627 €, príjmy z úhrad občanov za poskytnutie opatrovateľskej služby boli vo výške 17.051 €. V zmysle Všeobecne záväzného nariadenia č. 1/2009 o výške úhrady, spôsobe určenia a platenia úhrady za sociálne služby poskytované Mestom Liptovský Hrádok v znení neskorších doplnkov, platil občan v roku 2012 za hodinu poskytnutej opatrovateľskej služby s účinnosťou od 1.7.2012 2,10 €. Po zvýšení ceny za hodinu poskytovanej opatrovateľskej služby z 1,30 na 2,10 € za neznížil počet opatrovaných, avšak klesol počet poskytovaných hodín o 17. Počet opatrovateliek sa po organizačných zmenách v roku 2012 znížil z 12 na 9.

Sociálne služby poskytované mestom v zmysle zákona č. 448/2008 Z. z.
Tab. č.4

Lekárska a sociálna posudková činnosť za rok 2012				
Počet žiadostí o posúdenie odkázanosti na sociálnu službu				
Opatrovateľská služba	Zariadenie opatrovateľskej služby	Zariadenie pre seniorov	Denný stacionár	Spolu
10	0	4	0	14
Počet vydaných posudkov				
Lekársky posudok	Sociálny posudok	Posudok o odkázanosti fyzickej osoby na pomoc inej osoby vydaný mestom	Posudok o odkázanosti fyzickej osoby na pomoc inej osoby vydaný VÚC (administratívne podklady zabezpečuje mesto)	Spolu
14	14	14	7	49
Sociálne služby poskytované mestom za rok 2012				
Opatrovateľská služba				
Počet klientov v roku 2011	Počet klientov v roku 2012	Počet nových klientov prijatých v roku 2012	Počet opatrovateliek k 31.12.2012	Počet klientov k 31.5.2013
36	31	8	9	27
Odl'ahčovaia služba				
Počet klientov v roku 2011	Počet klientov v roku 2012	Počet nových klientov prijatých v roku 2012	Počet opatrovateliek za rok 2012	Počet klientov k 31.5.2013
0	0	0	0	0
Základné sociálne poradenstvo				
Počet klientov v roku 2011		Počet klientov v roku 2012		Počet klientov k 31.5.2013
90		102		35
Zabezpečenie sociálnej služby u iných poskytovateľov za rok 2012 – vybavených mestom				
Zariadenie pre seniorov				
Verejný poskytovateľ		Neverejný poskytovateľ		Spolu
0		2		2
Domov sociálnych služieb				
Verejný poskytovateľ		Neverejný poskytovateľ		Spolu
3		0		3
Zariadenie opatrovateľskej služby				
Verejný poskytovateľ		Neverejný poskytovateľ		Spolu
0		0		0

Finančný príspevok na zabezpečenie poskytovania sociálnej služby neverejnému poskytovateľovi

Mesto Liptovský Hrádok poskytuje finančný príspevok na zabezpečenie poskytovania sociálnej služby podľa § 78b ods. 4 zákona č. 448/2008 Z. z. o sociálnych neverejných poskytovateľoch, ktorý poskytuje služby na území mesta Liptovský Hrádok. Je poskytovaný mestom na základe žiadosti neverejného poskytovateľa a financovaný z účelovej dotácie MPSVaR. Na základe žiadosti a zmluvy poskytuje mesto s účinnosťou od 1.1.2013 uvedený príspevok pre **zariadenie pre seniorov v Domove sociálnych služieb SČK a zariadenie pre seniorov, J. D. Matejovie 542, Liptovský Hrádok** s počtom **6 miest zariadenia pre seniorov** a to **na úhradu ekonomicky oprávnených nákladov** podľa zákona o sociálnych službách spojených s poskytovaním sociálnej služby v tomto zariadení vo výške 23.040 €.

Jednorazové dávky v hmotnej núdzi

V zmysle zákona č. 599/2003 Z. z. Mesto Liptovský Hrádok poskytlo v roku 2012 na základe žiadosti jednorazovú dávku v hmotnej núdzi pre 5 občanov spolu v sume 540 €. Žiadosť 1 občana bola zamietnutá z dôvodov nevysporiadaných finančných záväzkov žiadateľa voči mestu.

Aktivačné práce formou menších obecných služieb

Aktivačná činnosť formou menších obecných služieb pre obec je podpora udržiavania pracovných návykov dlhodobo nezamestnaného občana, ktorý je poberateľom dávky v hmotnej núdzi a príspevkov k dávke v hmotnej núdzi. Aktivačné práce sú určené na zlepšenie ekonomických podmienok, sociálnych podmienok, kultúrnych podmienok, na tvorbu, ochranu, udržiavanie a zlepšovanie životného prostredia obyvateľov obce, na rozvoj a poskytovanie sociálnych služieb a ďalších činností obce v sociálnej oblasti.

Mesto Liptovský Hrádok v spolupráci s ÚPSVaR Liptovský Mikuláš zabezpečilo v roku 2012 vykonávanie aktivačnej činnosti pre 9 uchádzačov o zamestnanie evidovaných ÚPSVaR Liptovský Mikuláš ako dlhodobo nezamestnaných v rozsahu 20 hod. týždenne. V súčasnosti vykonáva aktivačné činnosti pre Mesto Liptovský Hrádok 9 dlhodobo nezamestnaných.

Účelové dotácie

Dotácie organizáciám na území mesta Liptovský Hrádok na podporu sociálnej pomoci za rok 2012 boli 100 € pre Zväz telesne postihnutých a 150 € pre Domov sociálnych služieb SČK a zariadenie pre seniorov a ďalšie dotácie pre organizácie, ktoré nepriamo poskytujú sociálne služby.

Tvorba úspor

Mesto Liptovský Hrádok poskytuje príspevok na tvorbu úspor podľa § 64 zákona č. 305/2005 Z. z. o sociálnoprávnej ochrane detí a o sociálnej kuratele. Výška finančných prostriedkov z rozpočtu na tvorbu úspor, ktoré mesto poskytlo v roku 2012 pre 1 dieťa umiestnené do detského domova predstavuje sumu 1.367,37 €.

Sociálne bývanie

Dňa 1.1.2011 nadobudol účinnosť zákon č. 443/2010 Z. z. o dotáciách na rozvoj bývania a o sociálnom bývaní v znení neskorších zmien a doplnkov, ktorý určil nové podmienky na prenájom bytov postavených s podporou Štátneho fondu rozvoja bývania a zadefinoval problematiku sociálneho bývania. Mesto Liptovský Hrádok má vo vlastníctve 160 nájomných bytov bežného štandardu 32 nájomných bytov bežného štandardu v podnájme (bytový dom Sady M. R. Štefánika). Štruktúru tvorí 31 jednoizbových bytov, 107 dvojizbových bytov a 54 trojizbových bytov. V roku 2014 s predpokladaným termínom v mesiaci máj by malo byť daných do užívania ďalších 68 bytov. Celkový počet nevybavených žiadostí o pridelenie nájomného bytu k 31.5.2013 predstavuje 309 žiadateľov. Z toho 28 % žiadateľov požaduje garsónky resp. 1-izbový byt, 42 % žiadateľov žiada 2-izbový byt a 30 % žiada 3-izbový byt. Medzi žiadateľmi o sociálne bývanie prevládajú najmä mladé rodiny, osamelí občania s nízkym príjmom, neúplné rodiny s deťmi taktiež s nízkym príjmom ovdovelí alebo rozvedení občania v dôchodkovom veku, ktorí nie sú odkázaní na pomoc inej fyzickej osoby.