

Správa o aktuálnom stave evidencie obyvateľstva, zamestnanosti a sociálnom zabezpečení občanov mesta Liptovský Hrádok

1. Demografické ukazovatele

Počet obyvateľov

Mesto Liptovský Hrádok malo k 31.12.2014 evidovaných 7.497 obyvateľov. Podiel žien na celkovom počte tvoril 52%. Priemerný vek obyvateľov mesta v roku 2014 dosahoval výšku 42,98 roka (u mužov 42,36 roka u žien 44,15 roka). V roku 2014 sa v meste Liptovský Hrádok živo narodilo 65 detí a zomrelo 86 osôb. V roku 2014 vzrástol počet obyvateľov o 8 v porovnaní s rokom 2013. Od začiatku roka 2015 vzrástol počet obyvateľov o 12 (údaj k 31.5.2015).

Z hľadiska demografického vývoja obyvateľov je nezanedbateľným faktorom aj počet obyvateľov žijúcich v podnájdoch resp. bez štatútu trvalého bydliska v meste s počtom 69 obyvateľov na prechodnom pobyte.

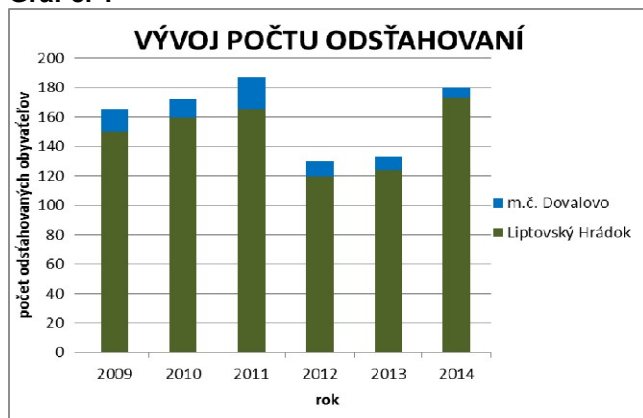
Pohyb obyvateľstva v roku 2014

Tab. č. 1

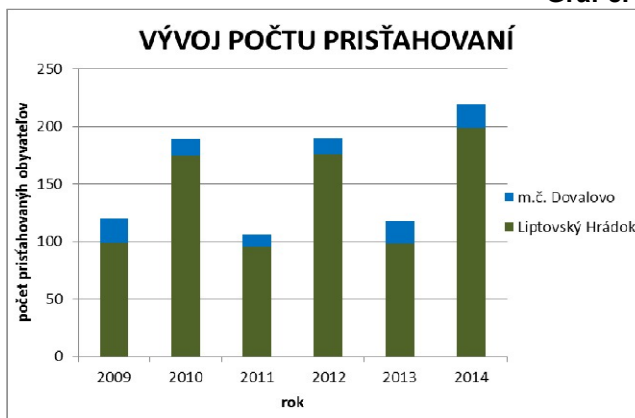
Demografické ukazovatele	1.1.2014-31.12.2014			k 31.12.2013	Porovnanie 2014-2013	k 31.5.2015
	muži	ženy	spolu			
Počet obyvateľov						
Liptovský Hrádok	3096	3404	6500	6486	14	6510
m.č. Dovalovo	478	519	997	1003	-6	999
Spolu	3574	3923	7497	7489	8	7509
Narodení						
Liptovský Hrádok	33	26	59	41	18	27
m.č. Dovalovo	4	2	6	6	0	2
Spolu	37	28	65	47	18	29
Prihlásení na trvalý pobyt						
Liptovský Hrádok	101	98	199	98	101	79
m.č. Dovalovo	4	6	10	20	-10	4
Spolu	105	104	209	118	91	83
Úmrtnosť						
Liptovský Hrádok	39	32	71	41	30	31
m.č. Dovalovo	5	10	15	16	-1	3
Spolu	44	42	86	57	29	34
Odsťahovaní						
Liptovský Hrádok	79	94	173	124	49	65
m.č. Dovalovo	4	3	7	9	-2	1
Spolu	83	97	180	133	47	66
Prechodný pobyt						
Liptovský Hrádok	25	35	60	60	0	9
m.č. Dovalovo	5	4	9	6	3	2
Spolu	30	39	69	66	3	11

Celkový počet prisťahovaných obyvateľov v roku 2014 do Liptovského Hrádku bol 209, k čomu prispela ponuka nájomných bytov, ktoré boli v mesiaci júl a august odovzdané do užívania novým obyvateľom. Počet vysťahovaných bol 180. Prevažne išlo o lokálnu migráciu v rámci okresu 62,22 %. V rámci mesta Liptovský Hrádok menilo trvalý pobyt 117 občanov. Hlavné dôvody pre sťahovanie boli bytové a nasledovanie rodinného príslušníka. Od začiatku roka 2015 vzrástol počet obyvateľov o 12 (k 31.5.2015). Celkový počet prisťahovaných obyvateľov do Liptovského Hrádku od začiatku roka je 83.

Graf č. 1

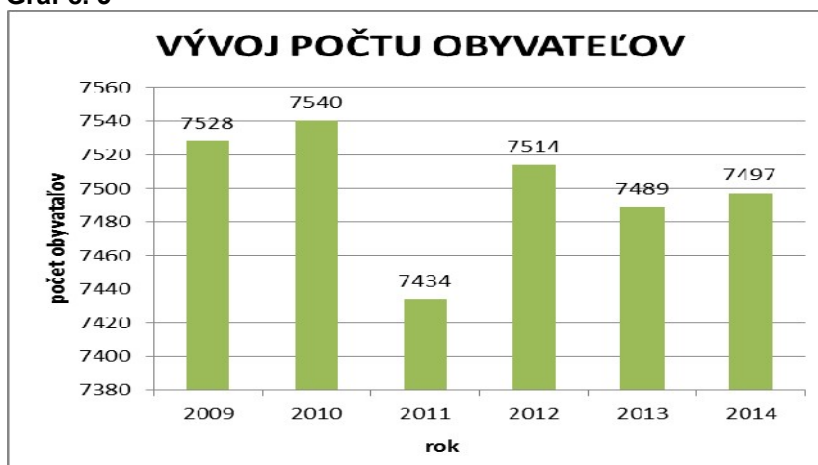


Graf č. 2



Z hľadiska počtu obyvateľov je vývoj v období od roku 2009 do 2014 ovplyvnený najmä bytovou výstavbou, keď v roku 2010, 2012 a 2014 mesto odovzdalo do užívania nové nájomné byty.

Graf č. 3



Stav obyvateľstva

Manželstvo v roku 2014 uzavrelo 59 párov (z toho 23 obradov bolo cirkevných), čo je o 9 párov viac ako v roku 2013. Počet rozvodov manželstiev, ktoré boli uzavreté na území mesta Liptovský Hrádok je za rok 2014 evidovaných 32, čo je o 1 menej ako v roku 2013. Od začiatku roka 2014 bolo uzavretých 17 manželstiev (z toho 4 obrady boli cirkevné), rozvodov manželstiev uzavretých v Liptovskom Hrádku je evidovaných od začiatku roka 12.

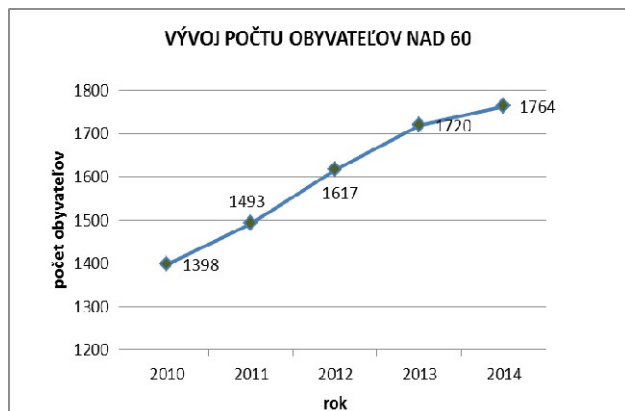
Štruktúra obyvateľov podľa veku a stavu

Tab. č. 2

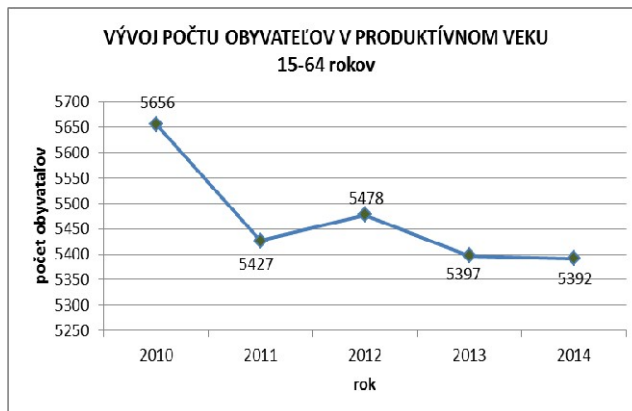
Ukazovatele štruktúry	k 31.12. 2014			k 31.12.2013	Porovnanie 2014-2013	k 31.5.2015
	muži	ženy	spolu			
Deti do 15 rokov	471	467	938	930	8	932
Deti 16-18 rokov	116	90	206	203	3	196
Od 19-60 rokov	2282	2307	4589	4636	-47	4589
Nad 60 rokov	705	1059	1764	1720	44	1792
Slobodní	1731	1480	3211	3177	34	3217
Ženatí	1536	1608	3144	3185	-41	3148
Rozvedení	216	334	550	540	10	549
Ovdovení	91	501	592	587	5	595

Počet živonarodených detí v meste Liptovský Hrádok v roku 2014 dosiahol úroveň 8,67% a je pod celoslovenským priemerom 10,15% na 1000 obyvateľov. Úmrtnosť je 11,47% a je nad celoslovenským priemerom 9,47% na 1000 obyvateľov v roku 2014.

Graf č. 4



Graf č. 5



Podľa grafov 4 a 5 klesá počet obyvateľov v produktívnom veku a zvyšuje sa počet seniorov nad 60 rokov.

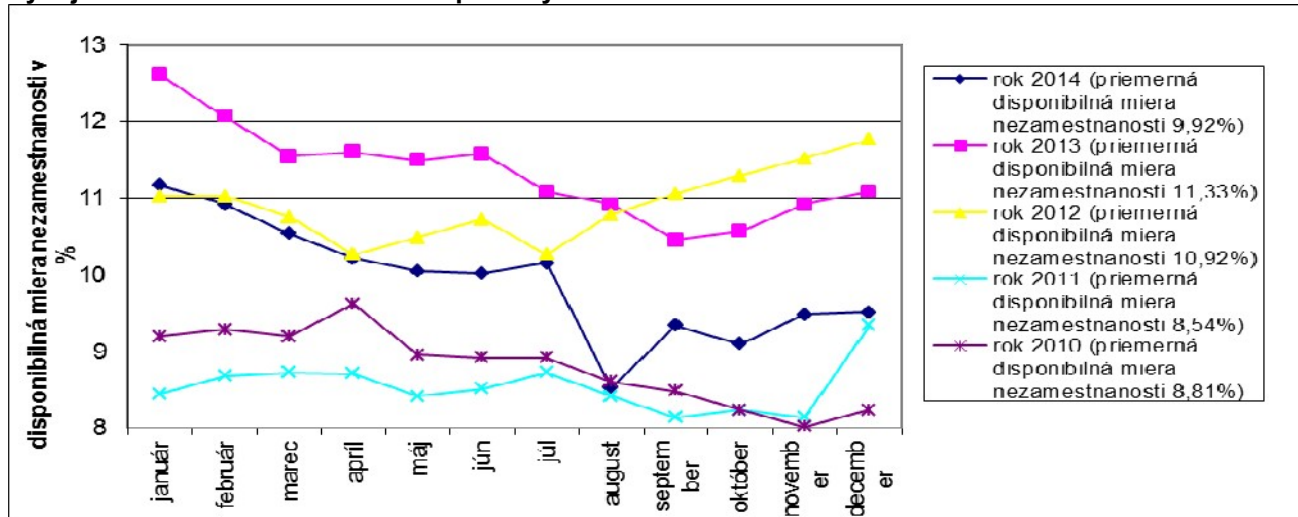
2. Nezamestnanosť

Priemerný počet evidovaných nezamestnaných s trvalým pobytom na území mesta Liptovský Hrádok za rok 2014 bol 418, z toho priemerne 54 uchádzačov o zamestnanie bolo nedisponibilných (z dôvodov rekvalifikácie, absolventskej praxe, OČR, dočasnej PN, MD, RD). Pri počte priemerne 3671 ekonomicky aktívnych obyvateľov v Liptovskom Hrádku (zdrojov pracovných síl, údaj ŠÚ SR), priemerná miera nezamestnanosti za rok 2014 dosiahla 11,39%, disponibilná miera nezamestnanosti dosiahla 9,92%. Vo vývoji nezamestnanosti za mesto Liptovský Hrádok bol v porovnaní s predchádzajúcim rokom zaznamenaný pokles. (Priemerná disponibilná miera nezamestnanosti v roku 2013 bola 11,33%). K 31.12.2014 bolo na ÚPSVaR v Liptovskom Mikuláši evidovaných 349 disponibilných uchádzačov o zamestnanie, čo predstavovalo disponibilnú mieru nezamestnanosti 9,51 %, za Slovensko k 31.12.2014 to bolo 12,29% a za okres Liptovský Mikuláš 12,04%.

Disponibilná miera nezamestnanosti za mesto Liptovský Hrádok k 30.4.2015 dosiahla 8,83%, za Slovensko 11,68% a za okres Liptovský Mikuláš 10,87%.

Vývoj nezamestnanosti za mesto Liptovský Hrádok za rok 2010 až 2014

Graf č. 6



Počet uchádzačov o zamestnanie za mesto Liptovský Hrádok rok 2014

Tab. č. 3

Počet UoZ		01/2014	02/2014	03/2014	04/2014	05/2014	06/2014	07/2014	08/2014	09/2014	10/2014	11/2014	12/2014
pohlavie	spolu	467	456	440	423	417	420	428	364	405	398	404	398
	ženy	194	188	191	182	183	187	203	167	186	180	174	171
	SPOLU	661	644	631	605	600	607	631	531	591	578	578	569
	z toho nedisponibilní	57	55	53	48	48	52	55	51	62	64	56	49
štruktúra UoZ podľa najvyššie dosiahnutého vzdelania	Neukončené základné vzd.	2	2	1	1	1	1	1	1	1	1	2	2
	Základné vzdelanie	72	70	70	65	71	72	67	60	66	63	62	59
	Nižšie stredné odb. vzd.	1	0	0	0	1	1	1	1	1	3	4	4
	Stredné odborné vzd.	161	159	148	148	140	133	128	122	127	120	125	129
	Úplné stredné odb. vzd.	154	152	153	145	133	139	150	124	142	142	149	143
	Úplné stredné všeob. vzd.	14	11	9	9	10	10	9	6	9	11	13	13
	Vyššie odborné vzdelanie	0	0	0	1	0	1	1	1	1	1	1	1
	Vysokoškolské vzd. I. st.	7	6	6	6	8	9	9	3	6	5	5	5
	Vysokoškolské vzd. II. st.	55	55	52	47	53	54	61	45	51	52	43	42
	Vysokoškolské vzd. III. st.	1	1	1	1	0	0	1	1	1	0	0	0
	SPOLU	467	456	440	423	417	420	428	364	405	398	404	398
	Štruktúra UoZ podľa veku	do 20 r.	12	9	8	7	8	8	7	7	15	16	14
20-24 r.		49	47	46	47	52	62	63	41	53	48	45	48
25-29 r.		62	54	49	47	47	45	44	34	41	39	41	42
30-34 r.		47	48	48	44	48	49	52	48	50	43	39	39
35-39 r.		52	57	57	54	49	45	48	46	49	52	55	52
40-44 r.		41	40	38	40	40	42	42	38	39	38	38	37
45-49 r.		61	58	57	54	52	47	53	44	45	45	50	50
50-54 r.		64	67	64	60	52	51	48	45	47	51	55	54
55-59r.		68	64	60	58	56	59	57	50	52	52	56	55
60 r. a viac		11	12	13	12	13	12	14	11	14	14	11	9
SPOLU		467	456	440	423	417	420	428	364	405	398	404	398
Štruktúra UoZ podľa dĺžky evidencie		0-3 mesiacov	105	105	99	83	84	107	109	74	81	86	109
	4-6 mesiacov	81	85	80	74	70	64	65	58	78	70	56	75
	7-9 mesiacov	40	38	31	46	51	40	39	32	39	41	39	51
	10-12 mesiacov	44	38	35	27	29	30	35	32	31	24	23	22
	13-18 mesiacov	50	47	56	56	55	56	47	38	33	36	35	32
	19-24 mesiacov	32	34	36	36	34	33	38	37	43	46	45	44
	25-30 mesiacov	31	32	28	30	23	17	17	17	23	22	25	23
	31-36 mesiacov	14	12	13	12	13	16	20	20	18	16	13	12
	37-42 mesiacov	18	19	16	13	13	12	9	8	10	10	12	15
	43-48 mesiacov	11	8	8	9	7	9	12	12	11	8	9	9
	nad 48 mesiacov	41	38	38	37	38	36	37	36	38	39	38	39
	SPOLU	467	456	440	423	417	420	428	364	405	398	404	398

Udaje o počtoch nezamestnaných v tabuľke č.3 poskytol UPSVaR pracovisko Nitra.

3. Sociálne služby

Garantmi poskytnutia alebo zabezpečenia sociálnej služby fyzickej osobe sú obce a samosprávne kraje podľa ich delenej pôsobnosti ustanovenej zákonom a to tak, že sociálnu službu poskytnú sami, resp. prostredníctvom právnickej osoby zriadenej alebo založenej obcou alebo samosprávnym krajom alebo následne u neverejného poskytovateľa sociálnych služieb. Vzhľadom k tomu, že Mesto Liptovský Hrádok nie je zriaďovateľom žiadneho vlastného zariadenia sociálnych služieb, pobytovú formu zabezpečuje iným poskytovateľom (inou obcou, VÚC, neverejným poskytovateľom), ktorého si klient vyberie. Sociálne služby na území mesta Liptovský Hrádok

poskytujú okrem mesta aj zariadenia zriadené štátom, ŽSK, resp. neverejnými poskytovateľmi. Všetky zariadenia sú kapacitne naplnené. Ide o nasledovné zariadenia: Domov sociálnych služieb a špecializované zariadenie, Pod lipami v Liptovskom Hrádku s kapacitou 45, Domov sociálnych služieb SČK a zariadenie pre seniorov, J.D. Matejovie v Liptovskom Hrádku s kapacitou 10 pre DSS a 20 pre ZPS, Detský domov v Liptovskom Hrádku; neverejný poskytovatelia: Posol n.o. – opatrovateľská služba, Aprogram n.o. – sociálne poradenstvo.

V roku 2014 začalo svoju činnosť na území mesta Centrum sociálnych služieb Eden, Sady M. R. Štefánika v Liptovskom Hrádku s kapacitou 81 klientov.

Mesto Liptovský Hrádok poskytuje občanom pri odkázanosti na pomoc inej fyzickej osoby alebo pri úkonoch sebaobsluhy, prípadne pri úkonoch starostlivosti o svoju domácnosť a základných sociálnych aktivitách opatrovateľskú službu, odľahčovaciu službu a základné sociálne poradenstvo na základe registrácie v zmysle §62 zákona č. 448/2008 Z. z. o sociálnych službách od roku 2010.

Sociálne služby poskytované mestom v zmysle zákona č. 448/2008 Z. z.

Tab. č.4

Lekárska a sociálna posudková činnosť za rok 2014				
Počet žiadostí o posúdenie odkázanosti na sociálnu službu				
Opatrovateľská služba	Zariadenie opatrovateľskej služby	Zariadenie pre seniorov	Denný stacionár	Spolu
10	0	18	0	28
Počet vydaných posudkov				
Lekársky posudok	Sociálny posudok	Posudok o odkázanosti fyzickej osoby vydaný mestom	Posudok o odkázanosti fyzickej osoby vydaný VÚC (administratívne podklady zabezpečuje mesto)	Spolu
26	26	26	5	83
Sociálne služby poskytované mestom za rok 2014				
Opatrovateľská služba				
Počet klientov v roku 2013	Počet klientov v roku 2014	Počet nových klientov prijatých v roku 2014	Počet opatrovateľiek k 31.12.2014	Počet klientov k 31.5.2015
27	24	6	7,5	26
Odľahčovaia služba				
Počet klientov v roku 2013	Počet klientov v roku 2014	Počet nových klientov prijatých v roku 2014	Počet opatrovateľiek za rok 2014	Počet klientov k 31.5.2015
0	0	0	0	0
Základné sociálne poradenstvo				
Počet klientov v roku 2013	Počet klientov v roku 2014		Počet klientov k 31.5.2015	
105	109		41	
Zabezpečenie sociálnej služby u iných poskytovateľov za rok 2014 – vybavených mestom				
Zariadenie pre seniorov				
Verejný poskytovateľ	Neverejný poskytovateľ		Spolu	
9	0		9	
Domov sociálnych služieb				
Verejný poskytovateľ	Neverejný poskytovateľ		Spolu	
2	0		2	

Opatrovateľská služba

Vychádzajúc z národných priorít rozvoja sociálnych služieb s cieľom podporiť zotrvanie sociálne odkázaných klientov v ich prirodzenom prostredí, je aj pre mesto Liptovský Hrádok najvýznamnejšou sociálnou službou pre občana poskytovanie opatrovateľskej služby.

V roku 2014 bola opatrovateľská služba v domácnosti poskytovaná zo strany mesta 24 občanom. V porovnaní s rokom 2013 ide o pokles počtu opatrovaných o 3 občanov. Opatrovateľskú službu v roku 2014 poskytovalo 7,5 zamestnancov mesta v riadnom pracovnom pomere.

Na poskytovanie opatrovateľskej služby bolo v roku 2014 vynaložených z rozpočtu mesta 81.433 € čo je o 3.104 € menej oproti roku 2013, k čomu prispelo zníženie počtu opatrovateľiek aj z racionalizačných dôvodov. Príjmy z úhrad občanov za poskytnutie opatrovateľskej služby boli vo výške 14.453 €. Úhrada za opatrovateľskú službu v zmysle VZN 1/2009 v platnom znení, ktorú platí klient, je 2,10 € za 1 hodinu poskytnutej opatrovateľskej služby.

Finančný príspevok na zabezpečenie poskytovania sociálnej služby neverejnému poskytovateľovi

Od roku 2014 tento príspevok poskytuje MPSVaR priamo neverejným poskytovateľom. (V roku 2013 podľa § 78b ods. 4 zákona č. 448/2008 Z. z. o sociálnych službách Mesto Liptovský Hrádok poskytlo finančný príspevok pre zariadenie pre seniorov v Domove sociálnych služieb SČK a zariadenie pre seniorov, J. D. Matejovie 542, Liptovský Hrádok vo výške 20.480 €).

Pomoc občanom v hmotnej núdzi

Hmotná núdza je stav, keď príjem členov domácnosti nedosahuje sumy životného minima ustanovené osobitným predpisom a členovia domácnosti si nevedia alebo nemôžu prácou, výkonom vlastníckeho práva alebo iného práva k majetku a uplatnením nárokov zabezpečiť príjem alebo zvýšiť príjem. Počet poberateľov dávky v hmotnej núdzi poskytovanej ÚPSVaR z občanov mesta Liptovský Hrádok v roku 2014 je v priemere 155. Pomoc občanom v hmotnej núdzi zo strany mesta:

1. Jednorazové dávky v hmotnej núdzi

V zmysle zákona č. 599/2003 Z. z. Mesto Liptovský Hrádok poskytlo v roku 2014 na základe žiadosti jednorazovú dávku v hmotnej núdzi 4 občanom spolu v sume 390 €. Dvom žiadateľom nebola jednorazová dávka poskytnutá. z dôvodu nesplnenia podmienky § 2 ods.3 Všeobecne záväzného nariadenia mesta č. 10/2011 o poskytovaní jednorazovej dávky v hmotnej núdzi mesta Liptovský Hrádok (žiadatelia mali dlh voči mestu na miestnom poplatku za komunálne odpady a drobné stavebné odpady).

2. Aktivačné práce formou menších obecných služieb §52 zákona č. 5/2004 Z.z.

Aktivačná činnosť formou menších obecných služieb pre obec je podpora udržiavania pracovných návykov dlhodobo nezamestnaného občana, ktorý je poberateľom dávky v hmotnej núdzi a príspevkov k dávke v hmotnej núdzi. Aktivačné práce sú určené na zlepšenie ekonomických podmienok, sociálnych podmienok, kultúrnych podmienok, na tvorbu, ochranu, udržiavanie a zlepšovanie životného prostredia obyvateľov obce, na rozvoj a poskytovanie sociálnych služieb a ďalších činností obce v sociálnej oblasti.

Mesto Liptovský Hrádok v spolupráci s ÚPSVaR Liptovský Mikuláš zabezpečilo v roku 2014 vykonávanie aktivačnej činnosti pre 15 uchádzačov o zamestnanie evidovaných ÚPSVaR Liptovský Mikuláš ako dlhodobo nezamestnaných v rozsahu 20 hod. týždenne. V súčasnosti vykonáva aktivačné činnosti pre Mesto Liptovský Hrádok 14 dlhodobo nezamestnaných.

3. Menšie obecné služby §10 zákona č. 417/2013 Z.z.

Mesto Liptovský Hrádok uzavrelo v roku 2014 s ÚPSVaR dohodu pre 55 poberateľov dávky v hmotnej núdzi, v zmysle ktorej sa organizujú menšie obecné služby vo verejnom prospechu v rozsahu 32 hodín mesačne na účel odpracovania dávky v hmotnej núdzi. Dohoda bola uzavretá aj v roku 2015.

4. Aktivačné práce formou menších obecných služieb §12 zákona č. 417/2013 Z.z.

Mesto Liptovský Hrádok v spolupráci s ÚPSVaR Liptovský Mikuláš zabezpečilo v roku 2014 vykonávanie menších obecných služieb pre uchádzačov o zamestnanie evidovaných ÚPSVaR Liptovský Mikuláš v rozsahu najmenej 64 hodín mesačne a najviac 80 hodín mesačne. V súčasnosti vykonáva aktivačné činnosti pre Mesto Liptovský Hrádok 7 nezamestnaných.

Účelové dotácie

Dotácie organizáciám na území mesta Liptovský Hrádok na podporu sociálnej pomoci za rok 2014 boli 50 € pre Slovenský červený kríž, 50 € pre Zväz telesne postihnutých a ďalšie dotácie pre organizácie, ktoré nepriamo poskytujú sociálne služby (Rímskokatolícka cirkev, Liptovsko-oravský seniorát a i.).

Tvorba úspor

Mesto Liptovský Hrádok poskytuje príspevok na tvorbu úspor podľa § 64 zákona č. 305/2005 Z. z. o sociálnoprávnej ochrane detí a o sociálnej kuratele. Výška finančných prostriedkov z rozpočtu na tvorbu úspor, ktoré mesto Liptovský Hrádok poskytlo v roku 2014 pre 1 dieťa umiestnené do detského domova predstavuje sumu 1.152,72 €.

Sociálne bývanie

Mesto Liptovský Hrádok má vo vlastníctve 192 nájomných bytov bežného štandardu postavených s podporou štátu v zmysle zákona č. 443/2010 Z. z. o dotáciách na rozvoj bývania a o sociálnom bývaní v znení neskorších zmien a doplnkov. V roku 2014 bolo daných do užívania ďalších 68 bytov v nájme Mesta Liptovský Hrádok, ktoré boli dané do užívania na základe podnájomných zmlúv. Štruktúru tvorí 31 jednoizbových bytov, 150 dvojizbových bytov a 79 trojizbových bytov. K 31.5.2015 sú voľné 3 nájomné byty z technických príčin. V nájomných bytoch má trvalý pobyt 487 obyvateľov. Celkový počet nevybavených žiadostí o pridelenie nájomného bytu k 31.5.2014 predstavuje 210 žiadateľov. Z toho 31 žiadateľov, požaduje garsónky, resp. 1-izbový byt, 69 žiadateľov žiada 2-izbový byt, 73 žiada 3-izbový byt, v ostatných žiadostiach neevidujeme žiadosti na požadovaný počet izieb, resp. nezáleží na veľkosti bytu. Z evidovaných žiadostí o nájomné byty je 45% žiadateľov s trvalým pobytom v meste. Žiadosti evidujeme od r. 2011. Medzi žiadateľmi o sociálne bývanie prevládajú najmä mladé rodiny, osamelí občania s nízkym príjmom, neúplné rodiny s deťmi, ovdovelí alebo rozvedení občania v dôchodkovom veku, ktorí nie sú odkázaní na pomoc inej fyzickej osoby.

Štruktúra nájomných bytov

Tab. č.5

bytový dom s.č.	počet bytov			
	jednoizbové	dvojizbové	trojizbové	spolu
551	8	18	25	51
1713	11	26	11	48
1738	12	31	18	61
73		32		32
1755		43	25	68
spolu	31	150	79	260
bytový dom s.č.	priemerná výmera			
	jednoizbové	dvojizbové	trojizbové	spolu
551	19,80	36,15	50,98	40,85
1713	36,57	59,85	75,15	58,02
1738	32,81	54,74	65,64	53,64
73		41,89		41,89
1755		56,74	62,91	59,01
spolu	30,79	42,29	61,46	46,74