

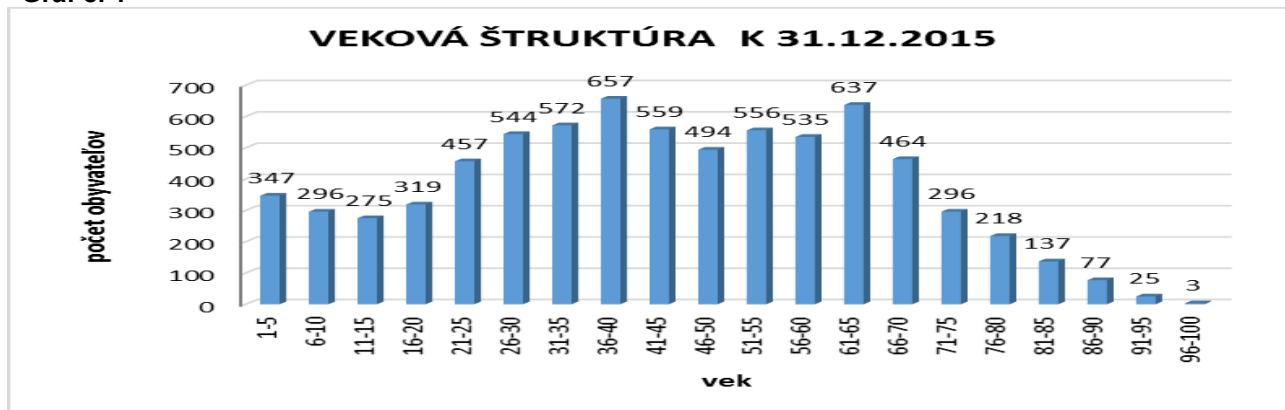
Správa o aktuálnom stave evidencie obyvateľstva, zamestnanosti a sociálnom zabezpečení občanov mesta Liptovský Hrádok

1. Demografické ukazovatele

Počet obyvateľov

Mesto Liptovský Hrádok malo k 31.12.2015 evidovaných 7.468 obyvateľov. Podiel žien na celkovom počte tvoril 53%. Priemerný vek obyvateľov mesta v roku 2015 dosahoval výšku 43,19 roka (u mužov 42,6 roka u žien 44,32 roka, v Liptovskom Hrádku 42,33 v m.č. Dovalovo 43,55).

Graf č. 1



V roku 2015 sa v meste Liptovský Hrádok živo narodilo 71 detí a zomrelo 72 osôb. V roku 2015 klesol počet obyvateľov o 29 v porovnaní s rokom 2014. Od začiatku roka 2016 klesol počet obyvateľov o 11 (údaj k 31.5.2016). Z hľadiska demografického vývoja obyvateľov je nezanedbateľným faktorom aj počet obyvateľov žijúcich v podnájdoch resp. bez štatútu trvalého bydliska v meste s počtom 104 obyvateľov na prechodnom pobyte.

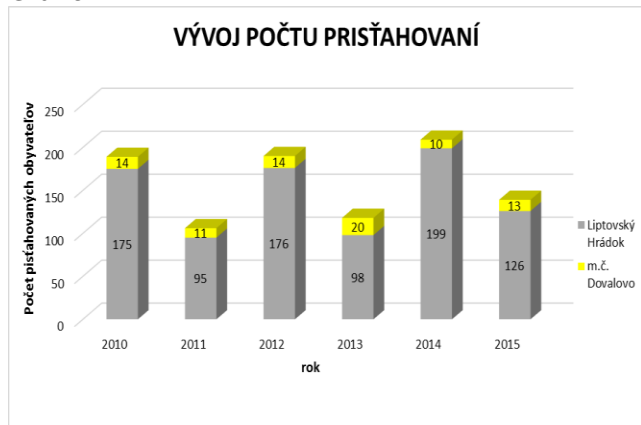
Pohyb obyvateľstva v roku 2015

Tab. č. 1

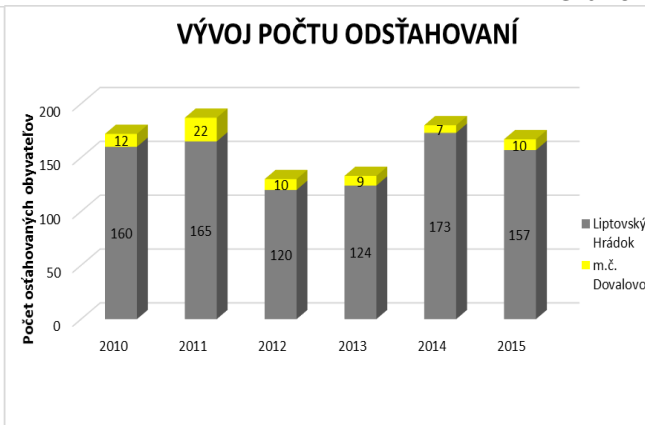
Demografické ukazovatele	1.1.2015-31.12.2015			k 31.12.2014	Porovnanie 2015-2014	k 31.5.2016
	muži	ženy	spolu			
Počet obyvateľov						
Liptovský Hrádok	3060	3412	6472	6500	-28	6459
m.č. Dovalovo	479	517	996	997	-1	998
Spolu	3539	3929	7468	7497	-29	7457
Narodení						
Liptovský Hrádok	29	36	65	59	6	15
m.č. Dovalovo	4	2	6	6	0	2
Spolu	33	38	71	65	6	17
Príhlásení na trvalý pobyt						
Liptovský Hrádok	55	71	126	199	-73	42
m.č. Dovalovo	7	6	13	10	3	9
Spolu	62	77	139	209	-70	51
Úmrtnosť						
Liptovský Hrádok	38	24	62	71	-9	26
m.č. Dovalovo	6	4	10	15	-5	5
Spolu	44	28	72	86	-14	31
Odst'ahovaní						
Liptovský Hrádok	82	75	157	173	-16	44
m.č. Dovalovo	4	6	10	7	3	4
Spolu	86	81	167	180	-13	48
Prechodný pobyt						
Liptovský Hrádok	9	16	25	60	-35	18
m.č. Dovalovo	3	2	5	9	-4	0
Spolu	12	18	30	69	-39	18

Celkový počet prisťahovaných obyvateľov v roku 2015 do Liptovského Hrádku bol 139. Počet vysťahovaných bol 167. Prevažne išlo o lokálnu migráciu v rámci okresu 87 odsťahovaní. V rámci mesta Liptovský Hrádok menilo trvalý pobyt 117 občanov. Hlavné dôvody pre sťahovanie boli bytové a nasledovanie rodinného príslušníka. Celkový počet prisťahovaných obyvateľov do Liptovského Hrádku od začiatku roka je 51.

Graf č. 2



Graf č. 3



Graf č. 4



Stav obyvateľstva

Manželstvo v roku 2015 uzavrelo 63 párov (z toho 25 obradov bolo cirkevných), čo je o 4 páry viac ako v roku 2014. Počet rozvodov manželstiev, ktoré boli uzavreté na území mesta Liptovský Hrádok je za rok 2015 evidovaných 25, čo je o 7 menej ako v roku 2014. Od začiatku roka 2016 bolo uzavretých 15 manželstiev (z toho 4 obrady boli cirkevné), rozvodov manželstiev uzavretých v Liptovskom Hrádku je evidovaných od začiatku roka 12.

Štruktúra obyvateľov podľa veku a stavu

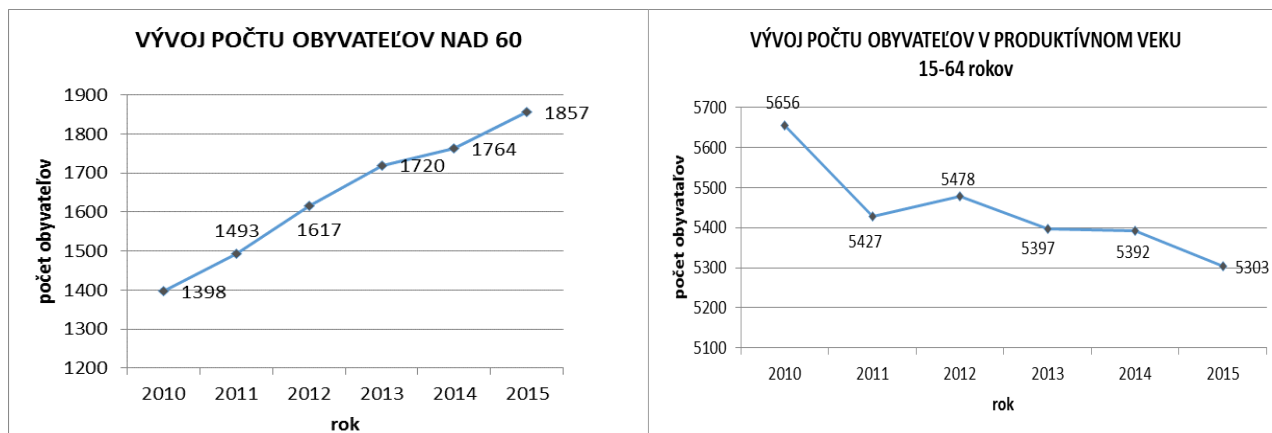
Tab. č. 2

Ukazovatele štruktúry	k 31.12. 2015			k 31.12.2014	Porovnanie 2015-2014	k 31.5.2016
	muži	ženy	spolu			
Deti do 15 rokov	454	462	916	938	-22	914
Deti 16-18 rokov	90	100	190	206	-16	189
Od 19-60 rokov	2249	2256	4505	4589	-84	4499
Nad 60 rokov	728	1129	1857	1764	93	1855
Slobodní	1713	1499	3212	3211	1	3211
Ženatí	1510	1592	3102	3144	-42	3099
Rozvedení	207	341	548	550	-2	545
Ovdovení	94	512	606	592	14	602

Počet živonarodených detí v meste Liptovský Hrádok v roku 2015 dosiahol úroveň 9,51% a je pod celoslovenským priemerom 10,25% na 1000 obyvateľov. Úmrtnosť je 9,64% a je pod celoslovenským priemerom 9,92% na 1000 obyvateľov v roku 2015.

Graf č. 5

Graf č. 6



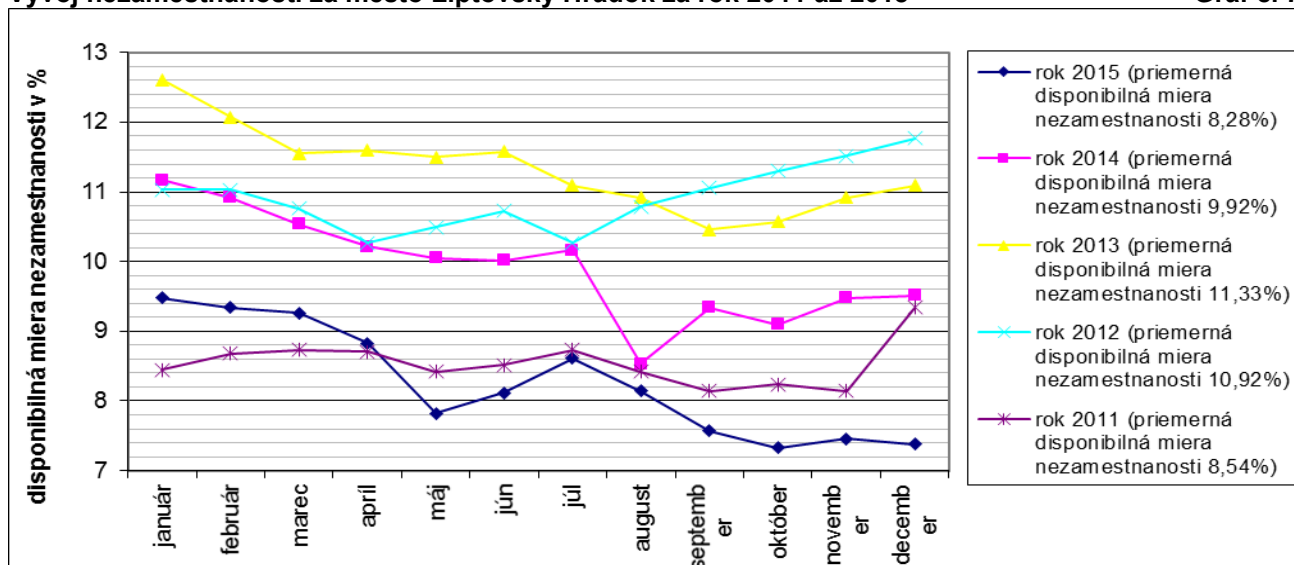
2. Nezamestnanosť

Priemerný počet evidovaných nezamestnaných s trvalým pobytom na území mesta Liptovský Hrádok za rok 2015 bol 3528, z toho priemerne 48 uchádzačov o zamestnanie bolo nedisponibilných (z dôvodov rekvalifikácie, absolventskej praxe, OČR, dočasnej PN, MD, RD). Pri počte priemerne 3671 ekonomicky aktívnych obyvateľov v Liptovskom Hrádku (zdrojov pracovných síl, údaj ŠÚ SR), priemerná miera nezamestnanosti za rok 2015 dosiahla 9,58%, disponibilná miera nezamestnanosti dosiahla 8,28%. Vo vývoji nezamestnanosti za mesto Liptovský Hrádok bol v porovnaní s predchádzajúcim rokom 9,92%. K 31.12.2015 bolo na ÚPSVaR v Liptovskom Mikuláši evidovaných 271 disponibilných uchádzačov o zamestnanie, čo predstavovalo disponibilnú mieru nezamestnanosti 7,38 %, za Slovensko k 31.12.2015 to bolo 10,63% a za okres Liptovský Mikuláš 9,5%.

Disponibilná miera nezamestnanosti za mesto Liptovský Hrádok k 31.3.2016 dosiahla 6,37%, za Slovensko 9,89% a za okres Liptovský Mikuláš 8,01%.

Vývoj nezamestnanosti za mesto Liptovský Hrádok za rok 2011 až 2015

Graf č. 7



Počet uchádzačov o zamestnanie za mesto Liptovský Hrádok rok 2015

Tab. č. 3

POČET UoZ		1/2015	2/2015	3/2015	4/2015	5/2015	6/2015	7/2015	8/2015	9/2015	10/2015	11/2015	12/2015
pohlavie	muž	232	231	224	203	188	186	193	180	168	166	171	173
	žena	163	159	161	163	154	161	168	162	150	157	157	152
	SPOLU	395	390	385	366	342	347	361	342	318	323	328	325
Štruktúra UoZ podľa veku	< 20 rokov	7	9	7	6	6	6	7	5	11	9	12	11
	>= 20 do < 25 rokov	46	41	40	37	35	44	50	48	42	36	31	28
	>= 25 do < 30 rokov	39	40	40	40	41	43	44	47	48	47	49	47
	>= 30 do < 35 rokov	39	37	40	42	36	39	35	34	25	21	23	23
	>= 35 do < 40 rokov	56	58	51	48	39	32	34	33	29	32	37	39
	>= 40 do < 45 rokov	38	37	42	37	37	38	39	31	28	32	33	35
	>= 45 do < 50 rokov	48	47	47	43	37	36	39	35	32	32	34	37
	>= 50 do < 55 rokov	53	52	49	45	45	44	46	45	41	47	48	46
	>= 55 do < 60 rokov	59	57	58	58	56	52	53	50	46	51	46	46
	>= 60 rokov	10	12	11	10	10	13	14	14	16	16	15	13
SPOLU	395	390	385	366	342	347	361	342	318	323	328	325	
Štruktúra UoZ podľa vzdelania	Neukončené základné vzdelanie	2	2	2	2	2	2	3	2	3	4	4	4
	Základné vzdelanie	61	63	58	55	49	53	60	58	57	56	55	54
	Nižšie stredné odborné vzdelanie	4	3	3	2	2	2	2	2	2	2	2	3
	Stredné odborné vzdelanie	133	132	129	110	102	95	92	82	74	87	91	90
	Úplné stredné odborné vzdelanie	137	132	132	133	126	125	127	115	108	111	114	110
	Úplné stredné všeobecné vzdelanie	8	8	9	9	8	9	10	11	11	9	10	11
	Vyššie odborné vzdelanie	1	1	1	1	1	1	0	1	1	0	0	0
	Vysokoškolské vzdelanie I. stupňa	5	7	7	6	4	9	9	12	11	7	6	6
	Vysokoškolské vzdelanie II. stupňa	44	42	44	44	47	49	56	58	51	47	46	46
	Vysokoškolské vzdelanie III. stupňa	0	0	0	0	0	0	1	1	0	0	0	0
N/A - neurčené	0	0	0	4	1	2	1	0	0	0	0	1	
SPOLU	395	390	385	366	342	347	361	342	318	323	328	325	
Štruktúra UoZ podľa doby evidencie	0-3 mesiacov	79	75	79	78	61	79	85	72	57	89	104	80
	4-6 mesiacov	64	74	57	58	51	47	55	58	57	50	39	65
	7-9 mesiacov	53	42	40	34	45	30	34	26	35	24	29	28
	10-12 mesiacov	25	24	37	32	30	32	27	40	20	18	14	20
	13-18 mesiacov	34	34	33	30	29	37	36	32	41	37	35	25
	19-24 mesiacov	37	33	23	21	18	13	18	14	17	16	19	23
	25-30 mesiacov	26	31	38	39	38	36	28	19	10	8	6	8
	31-36 mesiacov	15	16	18	19	20	23	24	26	22	24	25	21
	37-42 mesiacov	16	17	14	12	11	9	10	11	15	16	17	15
	43-48 mesiacov	6	6	9	9	8	9	11	11	8	7	6	7
	nad 48 mesiacov	40	38	37	34	31	32	33	33	36	34	34	33
	SPOLU	395	390	385	366	342	347	361	342	318	323	328	325

Údaje o počtoch nezamestnaných v tabuľke č.3 poskytol ÚPSVaR pracovisko Nitra

3. Sociálne zabezpečenie

Z pohľadu sociálnej situácie obyvateľstva je mimoriadne dôležitým ukazovateľom počet poberateľov dôchodkov, ktorý v roku 2015 poberalo 3.227 obyvateľov a od roku 2011 tento počet rastie. Vid' tab. č.4.

Počet dôchodcov, ktorým sa vyplácal dôchodok v meste Liptovský Hrádok

Tab. č.4

Druh dôchodku	31.12.2011	31.12.2012	31.12.2013	31.10.2014	31.12.2015
Starobný sólo	1 541	1 610	1 664	1 744	1 796
Starobný v súbehu s vdovským	568	566	570	579	596
Starobný v súbehu s vdoveckým	66	73	71	81	84
Starobný spolu	2 175	2 249	2 305	2 404	2 476
Predčasný starobný sólo	95	78	71	80	55
Predčasný starobný v súbehu s vdovským	0	1	2	4	0
Predčasný starobný v súbehu s vdoveckým	0	2	2	0	1
Predčasný starobný spolu	95	81	75	84	56
Invalidný s pokl. schop. VZČ*/ do 70% vr. sólo	214	236	260	272	280
Invalidný s pokl. schop. VZČ*/ do 70% vr. v súbehu s vdovským	5	5	5	6	3
Invalidný s pokl. schop. VZČ*/ do 70% vr. v súbehu s vdoveckým	0	0	0	0	0
Invalidný s pokl. schop. VZČ nad 70% sólo	287	271	242	248	252
Invalidný s pokl. schop. VZČ nad 70% v súbehu s vdovským	9	7	9	8	8
Invalidný s pokl. schop. VZČ nad 70% v súbehu s vdoveckým	1	1	1	0	2
Invalidný spolu	516	520	517	534	545
Vdovský sólo	63	61	59	61	60
Vdovecký sólo	19	17	19	19	18
Sirotský	44	47	44	49	40
Spolu	2 912	2 975	3 019	3 151	3 195
Invalidný dôchodok z mladosti od r.2005	14	17	20	26	29
Sociálny dôchodok	2	2	2	2	3
Úhrn	2 928	2 994	3 041	3 179	3 227

*/pocl.schop.VZČ - pokles schopnosti vykonávať zárobkovú činnosť

Údaje o počtoch dôchodcov v tabuľke č.4 poskytl(a) Sociálna poisťovňa

Sociálne služby

Mesto Liptovský Hrádok nie je zriaďovateľom žiadneho vlastného zariadenia sociálnych služieb, pobytovú formu zabezpečuje iným poskytovateľom (inou obcou, VÚC, neverejným poskytovateľom), ktorého si klient vyberie.

Sociálne služby na území mesta Liptovský Hrádok poskytujú okrem mesta aj zariadenia zriadené štátom, Žilinským samosprávnym krajom, resp. neverejnými poskytovateľmi. Všetky zariadenia sú kapacitne naplnené. Ide o nasledovné zariadenia:

- Zariadenie pre seniorov SČK, kapacita 20 klientov,
- Centrum sociálnych služieb EDEN, kapacita DSS 41 klientov, ŠZ 40 klientov.
- Domov sociálnych služieb a špecializované zariadenie, kapacita DSS 25 klientov, ŠZ 12 klientov,
- Detský domov v Liptovskom Hrádku,
- Opatrovateľská služba SČK.

Mesto Liptovský Hrádok je správnym orgánom v konaniach o odkázanosti na sociálnu službu v zariadení pre seniorov, v zariadení opatrovateľskej služby, v dennom stacionári, o odkázanosti na opatrovateľskú službu, o zániku a zmene stupňa odkázanosti.

Mesto Liptovský Hrádok poskytuje občanom pri odkázanosti na pomoc inej fyzickej osoby alebo pri úkonoch sebaobsluhy, prípadne pri úkonoch starostlivosti o svoju domácnosť a základných sociálnych aktivitách opatrovateľskú službu, odľahčovaciu službu a základné sociálne poradenstvo.

Sociálne služby poskytované mestom v zmysle zákona č. 448/2008 Z. z.
Tab. č.5

Lekárska a sociálna posudková činnosť za rok 2015				
Počet žiadostí o posúdenie odkázanosti na sociálnu službu				
Opatrovateľská služba	Zariadenie opatrovateľskej služby	Zariadenie pre seniorov	Denný stacionár	Spolu
12	0	25	0	37
Počet vydaných posudkov				
Lekársky posudok	Sociálny posudok	Posudok o odkázanosti fyzickej osoby vydaný mestom	Posudok o odkázanosti fyzickej osoby vydaný VÚC (administratívne podklady zabezpečuje mesto)	Spolu
36	36	37	5	114
Sociálne služby poskytované mestom za rok 2015				
Opatrovateľská služba				
Počet klientov v roku 2014	Počet klientov v roku 2015	Počet nových klientov prijatých v roku 2015	Počet opatrovateľiek k 31.12.2015	Počet klientov k 31.5.2016
24	26	12	7,5	25
Odláhčovaia služba				
Počet klientov v roku 2014	Počet klientov v roku 2015	Počet nových klientov prijatých v roku 2015	Počet opatrovateľiek za rok 2015	Počet klientov k 31.5.2016
0	0	0	0	0
Základné sociálne poradenstvo				
Počet klientov v roku 2014		Počet klientov v roku 2015		Počet klientov k 31.5.2016
109		112		40
Zabezpečenie sociálnej služby u iných poskytovateľov za rok 2015– vybavených mestom				
Zariadenie pre seniorov				
Verejný poskytovateľ		Neverejný poskytovateľ		Spolu
6		0		6
Domov sociálnych služieb				
Verejný poskytovateľ		Neverejný poskytovateľ		Spolu
3		0		3

Opatrovateľská služba

Vychádzajúc z národných priorít rozvoja sociálnych služieb s cieľom podporiť zotrvanie sociálne odkázaných klientov v ich prirodzenom prostredí je aj pre mesto Liptovský Hrádok najvýznamnejšou sociálnou službou pre občana poskytovanie opatrovateľskej služby.

V roku 2015 bola opatrovateľská služba v domácnosti poskytovaná zo strany mesta 26 občanom v počte 7183 hodín. Opatrovateľskú službu v roku 2015 poskytovalo 7,5 zamestnancov mesta v riadnom pracovnom pomere.

Na poskytovanie opatrovateľskej služby bolo v roku 2015 vynaložených 71.307 € mzdových aj prevádzkových výdavkoch. Príjmy z úhrad občanov za poskytnutie opatrovateľskej služby boli vo výške 15.085 €. Úhrada za opatrovateľskú službu v zmysle VZN 1/2009 v platnom znení, ktorú platí klient, je 2,10 € za 1 hodinu poskytnutej opatrovateľskej služby.

Pomoc občanom v hmotnej núdzi

Hmotná núdza je stav, keď príjem členov domácnosti nedosahuje sumy životného minima ustanovené osobitným predpisom a členovia domácnosti si nevedia alebo nemôžu prácou, výkonom vlastníckeho práva alebo iného práva k majetku a uplatnením nárokov zabezpečiť príjem alebo zvýšiť príjem. Počet poberateľov dávky v hmotnej núdzi poskytovanej ÚPSVaR občanom mesta Liptovský Hrádok v roku 2015 bol v priemere 97.

Počet poberateľov dávok v hmotnej núdzi
Tab. č.6

k 31.12.	2011	2012	2013	2014	2015
Počet poberateľov	104	115	117	129	86

Pomoc občanom v hmotnej núdzi zo strany mesta:

1. Jednorazové dávky v hmotnej núdzi

Jednorazovú dávku poskytuje Mesto Liptovský Hrádok v zmysle zákona č. 417/2013 Z.z. a v spojení s VZN č. 10/2011 o poskytovaní jednorazovej dávky v hmotnej a je určená na čiastočnú úhradu mimoriadnych výdavkov členov domácnosti, ktorým sa poskytuje pomoc v hmotnej núdzi.

Mesto Liptovský Hrádok poskytlo v roku 2015 na základe žiadosti jednorazovú dávku v hmotnej núdzi 4 občanom spolu v sume 260 €. Jednému žiadateľovi nebola jednorazová dávka poskytnutá z dôvodu záväzkov voči mestu.

2. Aktivačné práce formou menších obecných služieb §52 zákona č. 5/2004 Z.z.

Aktivačná činnosť formou menších obecných služieb pre obec je podpora udržiavania pracovných návykov dlhodobo nezamestnaného občana, ktorý je poberateľom dávky v hmotnej núdzi a príspevkov k dávke v hmotnej núdzi.

Mesto Liptovský Hrádok v spolupráci s ÚPSVaR Liptovský Mikuláš zabezpečilo v roku 2015 vykonávanie aktivačnej činnosti pre 15 uchádzačov o zamestnanie evidovaných ÚPSVaR Liptovský Mikuláš ako dlhodobo nezamestnaných v rozsahu 20 hod. týždenne. V súčasnosti vykonáva aktivačné činnosti pre Mesto Liptovský Hrádok 4 dlhodobo nezamestnaných.

3. Aktivačné práce formou dobrovoľníckej služby § 52a zákona č. 5/2004 Z. z.

Dobrovoľnícka služba je forma aktivácie uchádzača o zamestnanie (UoZ) vykonávaním dobrovoľníckej činnosti, ktorej cieľom je získanie praktických skúseností pre potreby trhu práce.

Mesto Liptovský Hrádok v spolupráci s ÚPSVaR Liptovský Mikuláš zabezpečilo v roku 2015 vykonávanie dobrovoľníckych služieb pre 10 uchádzačov o zamestnanie evidovaných ÚPSVaR Liptovský Mikuláš v rozsahu 20 hodín týždenne nepretržite. V súčasnosti vykonáva dobrovoľnícke služby pre Mesto Liptovský Hrádok 29 nezamestnaných.

4. Menšie obecné služby §10 zákona č. 417/2013 Z.z.

Mesto Liptovský Hrádok uzavrelo v roku 2015 s ÚPSVaR dohodu pre 55 občanov v hmotnej núdzi, v zmysle ktorej sa organizujú menšie obecné služby vo verejnom prospechu v rozsahu 32 hodín mesačne na účel odpracovania dávky v hmotnej núdzi. Dohoda bola uzavretá aj v roku 2016.

Sociálnoprávna ochrana detí a sociálna kuratela

V zmysle zákona č. 305/2005 Z.z. o sociálnoprávnej ochrane detí a sociálnej kurately a o zmene a doplnení niektorých zákonov mesto Liptovský Hrádok vykonáva opatrenia sociálnoprávnej ochrany detí a sociálnej kurately:

- spolupracuje so štátnym orgánom sociálnoprávnej ochrany detí a sociálnej kurately pri zisťovaní rodinných pomerov, bytových pomerov a sociálnych pomerov dieťaťa a jeho rodiny na účely vykonávania opatrení sociálnoprávnej ochrany detí a sociálnej kurately (4 rodiny),
- spolupôsobí pri výkone výchovných opatrení uložených súdom alebo orgánom sociálnoprávnej ochrany detí a sociálnej kurately a pri pomoci deťom, pre ktoré orgán sociálnoprávnej ochrany detí a sociálnej kurately vykonáva sociálnu kuratelu (10 rodín),
- podieľa sa na spracovaní a plnení plánu sociálnej práce s dieťaťom (4 rodiny),
- vedie evidenciu detí, rodín a plnoletých fyzických osôb, pre ktoré vykonáva opatrenia sociálnoprávnej ochrany detí a sociálnej kurately,
- poskytuje finančné prostriedky na uľahčenie a podporu budúceho osamostatnenia sa - tvorba úspor. Výška finančných prostriedkov z rozpočtu na tvorbu úspor, ktoré Mesto Liptovský Hrádok poskytlo v roku 2015 pre 1 dieťa umiestnené do detského domova predstavuje sumu 1.194 €.

Osobitný príjemca prídavku na dieťa

Mesto Liptovský Hrádok v zmysle zákon č. 600/2003 Z.z. o prídavku na dieťa a o zmene a o doplnení zákona č. 461/2003 Z.z. o sociálnom poistení v znení neskorších predpisov bolo v roku 2015 osobitným príjemcom pre 10 rodín (13 detí), k 31.5.2016 pre 4 rodiny (10 detí).

Účelové dotácie organizáciám na území mesta Liptovský Hrádok na podporu sociálnych aktivít za rok 2015 boli poskytnuté pre Občianske združenie Nezábudka 100 €, OZ Parasport24 - klub

handicapovaných športovcov Slovenska 300 €, Miestny spolok Slovenský červený kríž 100 €, Zväz telesne postihnutých 280 €.

Sociálne bývanie

Mesto Liptovský Hrádok má vo vlastníctve 260 nájomných bytov bežného štandardu postavených s podporou štátu v zmysle zákona č. 443/2010 Z. z. o dotáciách na rozvoj bývania a o sociálnom bývaní v znení neskorších zmien a doplnkov. Štruktúru tvorí 31 jednoizbových bytov, 150 dvojizbových bytov a 79 trojizbových bytov. K 31.5.2016 je voľný 1 byt (obsadenie od 1.7.2016). V nájomných bytoch má trvalý pobyt 516 obyvateľov. Celkový počet nevybavených žiadostí o pridelenie nájomného bytu k 31.5.2016 predstavuje 245 žiadateľov. Žiadosti evidujeme od r. 2011.

Štruktúra nájomných bytov

Tab. č.7

bytový dom s.č.	počet bytov			
	jednoizbové	dvojizbové	trojizbové	spolu
551	8	18	25	51
1713	11	26	11	48
1738	12	31	18	61
73		32		32
1755		43	25	68
spolu	31	150	79	260
bytový dom s.č.	priemerná výmera v m ²			
	jednoizbové	dvojizbové	trojizbové	spolu
551	19,80	36,15	50,98	40,85
1713	36,57	59,85	75,15	58,02
1738	32,81	54,74	65,64	53,64
73		41,89		41,89
1755		56,74	62,91	59,01
spolu	30,79	42,29	61,46	46,74