

## Správa o stave evidencie obyvateľstva, zamestnanosti a sociálnom zabezpečení občanov mesta Liptovský Hrádok

### 1. Demografické ukazovatele

V meste Liptovský Hrádok bolo k 31.12.2008 evidovaných 7590 obyvateľov, z toho 3981 žien. Priemerný vek v tomto roku dosahoval výšku 40,86 roka (u mužov 40,3 roka u žien 41,91 roka). V roku 2008 sa v meste Liptovský Hrádok živo narodilo 63 detí, z toho bolo 31 dievčat, počet úmrtí bol 72. Pokračoval trend prirodzeného úbytku obyvateľstva v meste. Celkový počet prisťahovaných obyvateľov do Liptovského Hrádku bol 92, počet vystťahovaných 198. Sťahovaním bol zaznamenaný úbytok obyvateľstva, spolu o 106 osôb. Prevažne išlo o lokálnu migráciu v rámci okresu (61%). Hlavnými dôvodmi pre sťahovanie boli bytové dôvody a nasledovanie rodinného príslušníka.

Od začiatku roka 2009 pokračuje ďalší úbytok obyvateľstva o 61 obyvateľov (k 30.5.2009), na ktorom má najväčší podiel úbytok sťahovaním. K 30.5.2009 sa odsťahovalo 81 obyvateľov, z toho v rámci okresu 53%.

#### Stav a pohyb obyvateľstva v roku 2008

tab. č. 1

Demografické ukazovatele	1.1.2008 - 31.12.2008			k 31.12.2007	Porovnanie 2008-2007	k 30.5.2009
	muži	ženy	spolu			
<b>Počet obyvateľov (k 31.12.2008)</b>						
Liptovský Hrádok	3109	3428	6537	6639	-102	6491
m.č. Dovalovo	500	553	1053	1066	-13	1038
<b>Spolu</b>	<b>3609</b>	<b>3981</b>	<b>7590</b>	<b>7705</b>	<b>-115</b>	<b>7529</b>
<b>Narodení</b>						
Liptovský Hrádok	28	27	55	50	5	20
m.č. Dovalovo	4	4	8	7	1	2
<b>Spolu</b>	<b>32</b>	<b>31</b>	<b>63</b>	<b>57</b>	<b>6</b>	<b>22</b>
<b>Prihlásení na trvalý pobyt</b>						
Liptovský Hrádok	31	48	79	109	-30	22
m.č. Dovalovo	7	6	13	3	10	10
<b>Spolu</b>	<b>38</b>	<b>54</b>	<b>92</b>	<b>112</b>	<b>-20</b>	<b>32</b>
<b>Úmrtnosť</b>						
Liptovský Hrádok	26	31	57	50	7	27
m.č. Dovalovo	7	8	15	17	-2	7
<b>Spolu</b>	<b>33</b>	<b>39</b>	<b>72</b>	<b>67</b>	<b>5</b>	<b>34</b>
<b>Odst'ahovaní</b>						
Liptovský Hrádok	92	87	179	168	11	74
m.č. Dovalovo	7	12	19	4	15	7
<b>Spolu</b>	<b>99</b>	<b>99</b>	<b>198</b>	<b>172</b>	<b>26</b>	<b>81</b>
<b>Prechodný pobyt (k 31.12.2008)</b>						
Liptovský Hrádok	43	48	91	129	-38	77
m.č. Dovalovo	7	4	11	10	1	13
<b>Spolu</b>	<b>50</b>	<b>52</b>	<b>102</b>	<b>139</b>	<b>-37</b>	<b>90</b>

## Štruktúra obyvateľov podľa veku a stavu

tab. č. 2

Ukazovatele štruktúry	rok 2008			rok 2007	Porovnanie 2008-2007	k 30.5.2009
	muži	ženy	spolu			
Deti do 15 rokov	519	489	1008	970	38	895
Deti 16-18 rokov	144	131	275	282	-7	245
Od 19-60 rokov	2434	2533	4967	5024	-57	4936
Nad 60 rokov	522	818	1340	1429	-89	1453
Slobodní	1664	1474	3138	3231	-93	3113
Ženatí	1690	1751	3441	3465	-24	3401
Rozvedení	178	259	437	410	27	441
Ovdovení	87	487	574	541	33	574

Manželstvo v roku 2008 uzavrelo 45 párov (z toho 21 obradov bolo cirkevných), čo je o 4 páry viac ako v roku 2007. Počet rozvodov manželstiev, ktoré boli uzavreté na území mesta Liptovský Hrádok je za rok 2008 evidovaných 36. Od začiatku roka 2009 bolo uzavretých 16 manželstiev (z toho 6 obradov bolo cirkevných), rozvodov manželstiev uzavretých v Liptovský Hrádku je evidovaných od začiatku roka 21.

Národnosti žijúce na území mesta: česká 80 obyvateľov, ruská 1 obyvateľ, maďarská 1 obyvateľ, ostatné slovenská.

## 2. Nezamestnanosť

V roku 2008 bolo v meste Liptovský Hrádok priemerne 4250 ekonomicky aktívnych obyvateľov (zdrojov pracovných síl), priemerná miera nezamestnanosti za rok 2008 dosiahla 4,59%. Priemerný počet evidovaných nezamestnaných za rok 2008 bol 195.

Vo vývoji nezamestnanosti za mesto Liptovský Hrádok bol v porovnaní s predchádzajúcim rokom zaznamenaný ďalší pokles. (Priemerná disponibilná miera nezamestnanosti v roku 2007 bola 5,02% v roku 2008 to bolo 3,98%).

Dopady finančnej krízy na reálnu ekonomiku vedú k spomaleniu ekonomického rastu a k znižovaniu zamestnanosti aj v meste Liptovský Hrádok (graf. č. 2). Od začiatku roka 2009 došlo k znižovaniu stavov v podnikoch na území mesta a v blízkom okolí čo sa prejavilo aj v raste počtu nezamestnaných. (Disponibilná miera nezamestnanosti za Liptovský Hrádok k 31.5.2009 dosiahla 8,09%). Do konca roka možno očakávať ďalší rast nezamestnanosti.

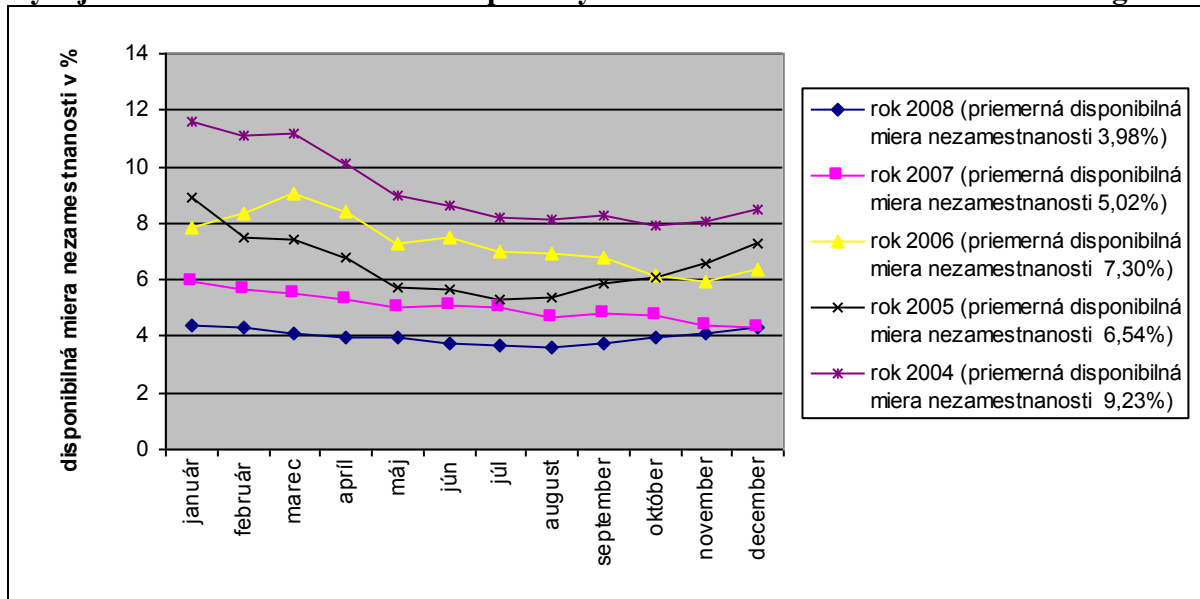
## Miera nezamestnanosti za mesto Liptovský Hrádok rok 2008

tab. č. 3

Mesiac	Registrovaný počet nezamestnaných	Registrovaná miera nezamestnanosti	Disponibilný počet nezamestnaných	Disponibilná miera nezamestnanosti
január	215	5,06	186	4,38
február	214	5,04	184	4,33
marec	196	4,61	174	4,09
apríl	193	4,54	167	3,93
máj	194	4,56	169	3,98
jún	186	4,38	159	3,74
júl	183	4,31	155	3,65
august	178	4,19	152	3,58
september	188	4,42	158	3,72
október	190	4,47	167	3,93
november	197	4,64	175	4,12
december	208	4,89	184	4,33
<b>Priemer za rok 2008</b>	<b>195</b>	<b>4,59</b>	<b>169</b>	<b>3,98</b>

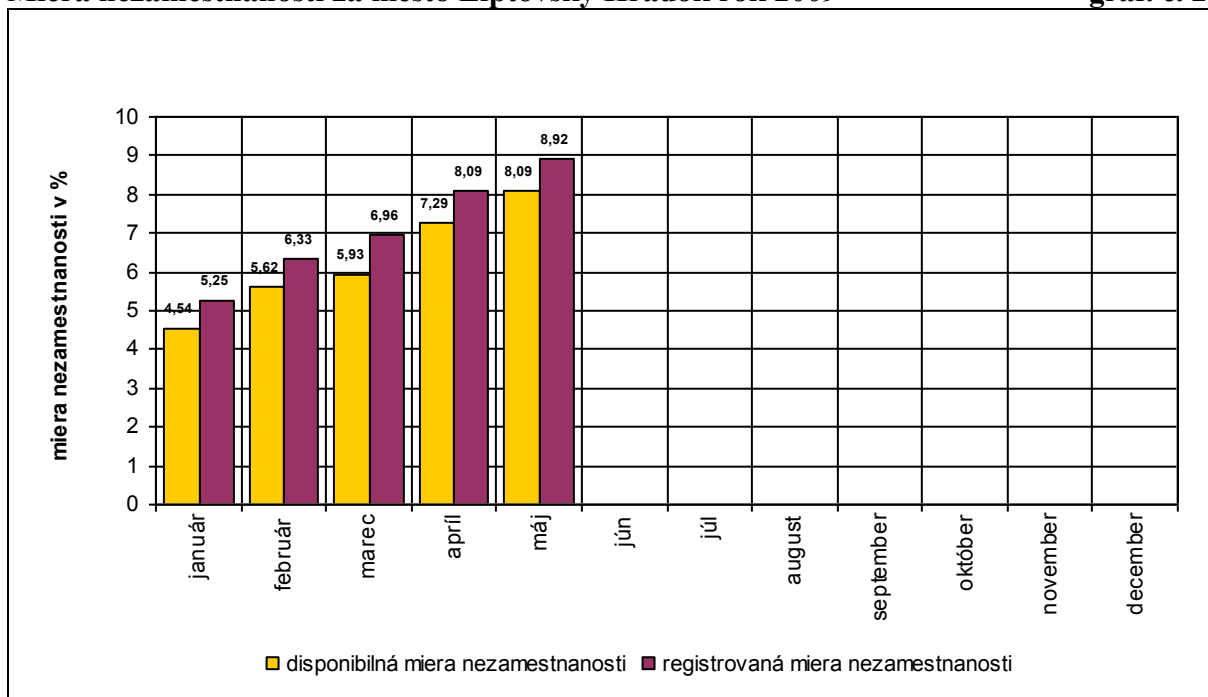
Vývoj nezamestnanosti za mesto Liptovský Hrádok rok 2004 až 2008

graf č.1



Miera nezamestnanosti za mesto Liptovský Hrádok rok 2009

graf. č. 2



### 3. Sociálne služby

Mesto Liptovský Hrádok poskytovalo v roku 2008 jednotlivé formy sociálnych služieb, a to na základe zákona č. 195/1998 Z.z. o sociálnej pomoci ale aj ďalšie. Ťažiskom sociálnej pomoci, bola starostlivosť prostredníctvom opatrovateľskej služby. Okrem toho mesto poskytovalo jednorazové dávky v hmotnej núdzi, sociálne poradenstvo, aktivačné práce a dotácie organizáciám, ktoré pomáhajú občanom riešiť ich sociálne problémy.

### **Opatrovateľská služba**

Mesto Liptovský Hrádok poskytuje opatrovateľskú službu občanom, ktorí sú v nepriaznivej sociálnej situácii z dôvodu ťažkého zdravotného postihnutia, nepriaznivého zdravotného stavu alebo z dôvodu dovŕšenia dôchodkového veku. Rozpočet na úseku opatrovateľskej služby pre Mesto Liptovský Hrádok na rok 2008 bol vo výške 71.964 €/2.168 tis. Sk a skutočné výdavky boli vo výške 70.039 €/2.110 tis. Sk. Počet opatrovaných v meste k 31.12.2008 bol 38, opatrovateľov v pracovnom pomere bolo 12. V roku 2009 je rozpočet na úseku opatrovateľskej služby pre Mesto Liptovský Hrádok vo výške 71.068 €/ 2.141 tis. Sk. V súčasnosti Mesto Liptovský Hrádok poskytuje opatrovateľskú službu pre 41 občanov s 12 opatrovateľmi.

Spoločný obecný úrad na úseku opatrovateľskej služby, ktorý funguje na základe Dohody jednotlivých hornoliptovských obcí a Mesta Liptovský Hrádok v priestoroch MsÚ Liptovský Hrádok, zabezpečuje administratívny servis na úseku poskytovania opatrovateľskej služby v jednotlivých obciach. Transfer Mesta Liptovský Hrádok pre Spoločný obecný úrad na úseku opatrovateľskej služby za rok 2008 bol vo výške 5045 €/152 tis. Sk V súčasnosti sú na úseku opatrovateľskej služby Spoločného obecného úradu okrem Mesta Liptovský Hrádok obec Hybe, Pribylina a Nižná Boca.

### **Jednorazové dávky v hmotnej núdzi**

Počet obyvateľov evidovaných na ÚPSVaR Liptovský Mikuláš, ktorí sú v hmotnej núdzi za mesto Liptovský Hrádok k 31.12.2008, bol 101, v súčasnosti je tiež 101 evidovaných obyvateľov.

V zmysle zákona č. 599/2003 Z.z. Mesto Liptovský Hrádok poskytlo v roku 2008 na základe žiadosti jednorazovú dávku v hmotnej núdzi pre 9 občanov spolu v sume 996 €/30 tis. Sk. V rozpočte na rok 2009 sú plánované finančné prostriedky pre žiadateľov o jednorazovú dávku v hmotnej núdzi vo výške 996 €/30 tis. Sk.

### **Aktivačné práce**

Mesto Liptovský Hrádok v spolupráci s ÚPSVaR Liptovský Mikuláš zabezpečilo v roku 2008 vykonávanie aktivačnej činnosti pre 13 uchádzačov o zamestnanie evidovaných ÚPSVaR Liptovský Mikuláš ako dlhodobo nezamestnaných. V súčasnosti vykonáva aktivačné činnosti pre Mesto Liptovský Hrádok tiež 12 dlhodobo nezamestnaných.

### **Účelové dotácie**

Dotácie organizáciám na území mesta Liptovský Hrádok na podporu sociálnej pomoci za rok 2008: 963 €/29 tis. Sk pre Stredisko opatrovateľskej služby SČK, 298 €/9 tis. Sk pre Zväz telesne postihnutých, 100 €/3 tis. Sk pre Domov sociálnych služieb pre dospelých, 1295 €/39 tis. Sk pre Senior klub Mesta L. Hrádok, a ďalšie dotácie pre organizácie, ktoré nepriamo poskytujú sociálne zabezpečenie občanom mesta. Dotácie organizáciám na podporu sociálnej pomoci a zdravotníctva v roku 2009 sú rozpočtované vo výške: 3153 €/95 tis. Sk.

### **Sociálne služby poskytované inými subjektami**

Na území mesta Liptovský Hrádok pôsobia zariadenia, ktoré poskytujú sociálne služby ako zariadenia zriadené štátom, ŽSK, resp. neverejnými poskytovateľmi. Všetky zariadenia sú kapacitne naplnené. Ide o nasledovné zariadenia: Domov sociálnych služieb pre dospelých s kapacitou 37, Domov sociálnych služieb SČK s kapacitou 16, Detský domov s kapacitou 60, neverejný poskytovateľ: Posol n.o. – opatrovateľská služba, Aprogram n.o. – sociálne poradenstvo.

Dňa 1. 1. 2009 nadobudol účinnosť zákon č. 448/2008 Z. z. o sociálnych službách a o zmene a doplnení zákona č. 455/1991 Zb. o živnostenskom podnikaní (živnostenský zákon) v znení neskorších predpisov, ktorý novým spôsobom upravuje právne vzťahy a podmienky poskytovania sociálnych služieb.

Zákon o sociálnych službách zaručuje právo fyzickej osoby na poskytnutie sociálnej služby alebo zabezpečenie jej poskytnutia a právo výberu poskytovateľa, za splnenia podmienok ustanovených týmto zákonom.

Garantmi poskytnutia alebo zabezpečenia sociálnej služby fyzickej osobe sú obce a samosprávne kraje podľa ich delenej pôsobnosti ustanovenej zákonom a to tak, že sociálnu službu poskytnú sami, resp. prostredníctvom právnickej osoby zriadenej alebo založenej obcou alebo samosprávnym krajom alebo následne u neverejného poskytovateľa sociálnych služieb.

Mesto Liptovský Hrádok je povinné od 1.1.2009 v zmysle zákona o sociálnych službách poskytnúť alebo zabezpečiť poskytovanie nasledovných sociálnych služieb – nocľaháreň, nízkoprahové denné centrum, nízkoprahové denné centrum pre deti a rodinu, zariadenie pre seniorov, zariadenie opatrovateľskej služby, denný stacionár, opatrovateľskú službu, prepravnú službu, odľahčovaciu službu, základné sociálne poradenstvo.

Všeobecne záväzným nariadením č. 1/2009 o výške úhrady, spôsobe určenia a platenia úhrady za sociálne služby poskytované Mestom Liptovský Hrádok, bolo okrem opatrovateľskej služby od 1.1.2009 zavedené poskytovanie odľahčovacej služby.

Vychádzajúc z údajov a informácií získaných zo žiadostí občanov o poskytnutie sociálnych služieb evidovaných od 1.1.2009, na území mesta Liptovský Hrádok prevláda dopyt nad ponukou všetkých sociálnych služieb. Sieť zariadení sociálnych služieb, ako aj terénnych sociálnych služieb nepokrýva oprávnený dopyt občanov. Dostupnosť sociálnych služieb je však výrazne ovplyvnená objemom finančných prostriedkov mesta a samosprávneho kraja.